

Konkurencyjność polskiej gospodarki żywnościowej w warunkach globalizacji i integracji europejskiej



Polskie rolnictwo 1990–2013

Instytut Ekonomiki Rolnictwa i Gospodarki Żywnościowej-PIB zorganizował w ramach nowego Programu Wieloletniego (pt. „Konkurencyjność polskiej gospodarki żywnościowej w warunkach globalizacji i integracji europejskiej”) seminarium „Wieloletnie trendy w rolnictwie polskim i próba projekcji – zagadnienia wybrane”. Gospodarzami tego wydarzenia byli: prof. dr hab. Wojciech Józwiak i mgr Zofia Mirkowska. Po integracji z Unią Europejską widoczne są kierunki zmian w polskim rolnictwie. W produkcji roślinnej rozwija się uprawa zbóż i rzepaku, w zwierzęcej następuje spadek pogłowia trzody chlewnej, zahamowany został spadek pogłowia bydła i rośnie produkcja drobiu rzeźnego.

Wykorzystywany w niewielkiej skali postęp biologiczny ograniczał skutecznie do niedawna negatywny wpływ zmian klimatu na plony roślin uprawnych i nieko-

rzystne zmiany cen, w tym szczególnie środków produkcji. Projekcja na 2013 rok wskazuje, że te zmiany nie wystarczą, aby nastąpił wzrost wartości dodanej brutto,

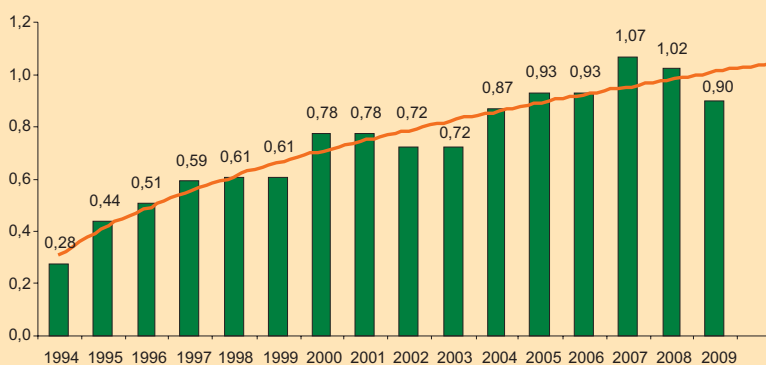


prof. dr hab. Wojciech Józwiak



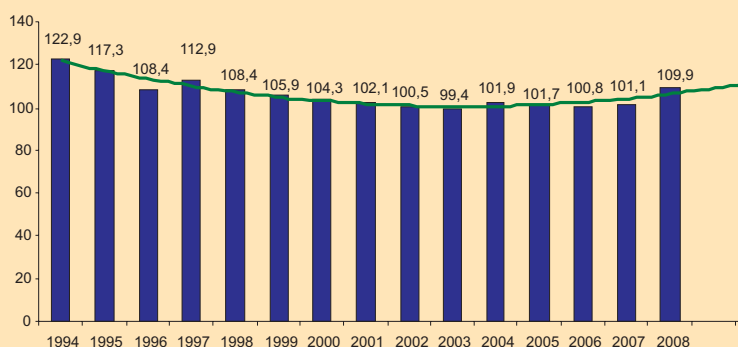
mgr Zofia Mirkowska

Ceny skupu mleka krowiego zł/l

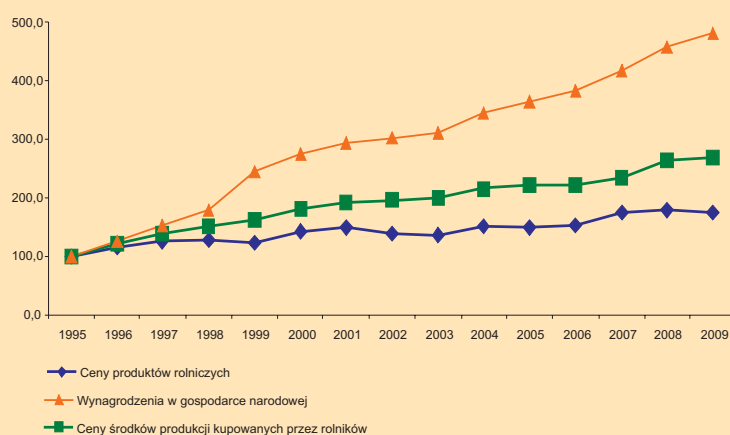


wyrażonej w cenach stałych. Sytuacja dochodowa rolników u progu nowego okresu rozliczeniowego UE może być bardzo trudna, jeśli założymy, że planowany jest wzrost zatrudnienia w gospodarce i średniego poziomu wynagrodzeń. Może to spowodować po-

Wskaźniki zmian cen środków produkcji (rok poprzedni = 100)



Tempo zmian cen



gorszenie dysparytetu dochodowego ludności rolniczej.

Naukowcy oceniają, że tylko ok. 14 proc. (260–270 tys.) pol-

szych gospodarstw rolnych może obecnie konkurować z gospodarstwami innych krajów Unii Europejskiej. Ale nawet ich przyszłość

nie napawa optymizmem, ponieważ będą one musiały uwzględnić pogorszenie warunków prowadzenia produkcji rolniczej określonych wspólną polityką rolą w latach 2014–2020, a także korektę polskich systemów opodatkowania gospodarstw rolnych, ubezpieczenia emerytalno-rentowego rolników indywidualnych i składek na fundusz zdrowotny. Dodatkowym utrudnieniem jest widoczna z roku na rok zmiana klimatu w okresie wegetacji roślin, co ma istotny wpływ na plony roślin uprawnych.

Dodatknie i rosnące od 2003 roku saldo handlu zagranicznego produktami rolno-żywnościowymi oznacza, że nasz kraj bierze udział w światowym podziale pracy w wytwarzaniu produktów rolno-żywnościowych. Występujące kryzysy, a także okresy pokryzysowe oznaczają z reguły zmiany koniunktury na produkty rolnicze, a to z kolei zmuszać będzie gospodarstwa do inwestycji związanych z reorganizacją produkcji. **Gospodarstwa rolne powinny mieć dochody na tyle duże, aby – wykorzystując kredyty i subwencje – mogły finansować działania mające wpływ na utrzymanie zdolności do kon-**



kurowania zarówno na krajowym, jak zagranicznych rynkach. Tylko czy będzie to możliwe?

Na podstawie ustaleń modelowych odnotowano wzrostową tendencję plonów. Zestawiono

Dodatnie i rosnące od 2003 roku saldo handlu zagranicznego produktami rolno-żywnościowymi oznacza, że nasz kraj bierze udział w światowym podziale pracy.

uprawy (lata 2000–2009), szeregując je według malejącego ich przyrostu (rok 2000 = 100). Otrzymano następujące wyniki: rzepak – 148,3 proc., buraki cukrowe – 137,4 proc., pszenica – 121 proc., strączkowe pastewne – 115,1 proc., pszenżyto – 113,9 proc., żyto – 112 proc., jęczmień – 111,9 proc., ziemniaki – 108,1 proc., owies – 106,6 proc. i mieszanki zbożowe jare – 102,9 proc. Pozytywny wpływ na ocenę tego zjawiska miała intensyfikacja produkcji i postęp biologiczny. Zużycie nawozów NPK wyniosło w 2009 roku 129,7 proc. w stosunku do 2000 roku, a analogiczny wskaźnik środków chemicznej ochrony roślin wyniósł 216,7 proc. Korzyści, jakie zapewnia postęp biologiczny, byłyby znacznie większe, gdyby większość producentów rolnych stosowała wymianę nasion i sadzeńników. W przypadku nasion zbóż kłosowych robi to zaledwie 14 proc. gospodarstw.

Odnotowano trzy rodzaje trendów zmian powierzchni zasiewów. Trend malejący wystąpił w produkcji pszenicy, żyta, ziemniaków i buraków cukrowych. Trend w postaci litery U charakteryzował jęczmień, rośliny strączkowe, rzepik i rzepak. Trend rosnący dotyczył kukurydzy.

Powierzchnia zasiewów w latach 1990–2009 zmalała o około 2 mln ha, tj. o ok. 15 proc. Projekcja na 2013 rok wskazuje jednak na powrót do stanu z lat 1990–1994. Część trwałych użytków zielonych

jest zaorywana i przeznaczana pod produkcję pasz i niektórych zbóż. Wpływ na to mają dopłaty bezpośrednie, a także posuchy wywołane zmianami klimatu.

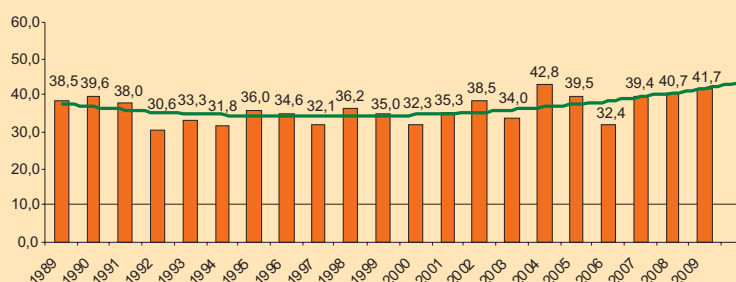
Powierzchnia użytków rolnych malała do 2009 roku, a pro-

roku. Prawdopodobną przyczyną tej tendencji jest rezygnowanie z upraw na terenach o niekorzystnych przyrodniczych warunkach produkcji.

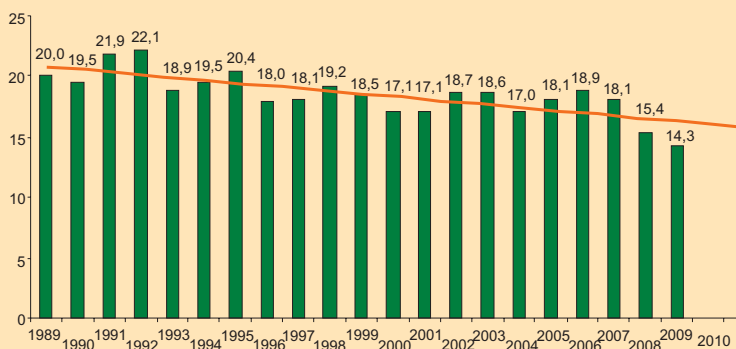
W analizowanym okresie odnotowano szybki spadek pogłowia krów. Dopiero od 2008 roku nastąpiło odwrócenie trendu spadkowego. Spadek wolumenu produkcji łagodził wzrost mleczności krów. Średnie tempo przyrostu mleczności w analizowanym wieloleciu wynosiło 82 litry rocznie. Warto wiedzieć, że w 2009 roku mleczność była o 22 proc. większa niż w roku 2000, mimo że duża część pogło-

wekacja wskazuje na utrzymanie tych zmian przynajmniej do 2013

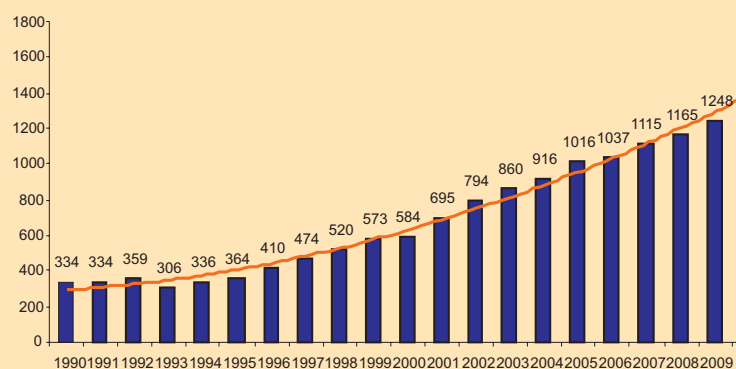
Plony pszenicy (dt/ha)



Pogłowia trzody mln szt.



Drób rzeźny – tys. ton



wia nie była objęta postępowaniem biologicznym.

Produkcja żywca trzody chlewnej rosła średnio o ok. 2 kg w przeliczeniu na 1 sztukę. I tak, w roku 2009 produkcja żywca na 1 sztukę średniego stanu wyniosła 113 proc. poziomu z 2000 roku. Spadek pogłowia trzody chlewnej w latach 1989–2009 miał charakter liniowy i wynosił średniorocznie 0,24 mln sztuk. Spadek liczby sprzedawanych tuczników był łagodzony przyrostem wagi ciała w przeliczeniu na sztukę średniego stanu.

W produkcji drobiu w 2000 r. odnotowano przyrost produkcji około 47 tys. ton, a w 2009 roku wskaźnik ten wzrósł o 82 proc., czyli wynosił około 85 tys. ton.

Powierzchnia paszowa w przeliczeniu na 1 SD przeżuwaczy i koni zmalała w latach 2005–2009 o 0,85 ha, a w projekcji na rok 2013 zmniejszy się o kolejne 0,77 ha. Oznaczać to może wzrost intensywności produkcji pasz objętościowych w gospodarstwach rolnych.

W latach 2005–2009 odnotowano wzrost wartości dodanej brutto w cenach bieżących o 11,7 proc., a w cenach stałych o 0,6 proc. Projekcja na 2013 rok wskazuje niewielki wzrost, o 0,7 proc., wartości produkcji wyrażonej w cenach bieżących w stosunku do średniej wielkości charakteryzowanego miernika stanu z lat 2005–2009,

Powierzchnia zasiewów i użytków rolnych

	Średnio w latach (tys. ha)				Projekcja 2013 rok
	1990–1994	1995–1999	2000–2004	2005–2009	
Zboża ogółem	8 484	8 747	8 501	8 449	9 283
Strączkowe na nasiona	238	148	117	123	226
Ziemniaki	1 749	1 347	902	562	576
Przemysłowe	883	900	828	996	1 251
Pastewne	1 607	954	826	911	1 519
Pozostałe uprawy	537	475	458	431	431
RAZEM ZASIEWY	13 497	12 570	11 632	11 472	13 286
RAZEM UŻYTKI ROLNE	–	17 888	16 999	16 063	15 191

Pogłowie zwierząt gospodarskich (tys. SD)

Rodzaje zwierząt	Średnio w latach				Projekcja 2013 rok
	1990–1994	1995–1999	2000–2004	2005–2009	
Krowy i pozostałe bydło	6 738	5 642	4 526	4 577	4 993
Pozostałe przeżuwacze	190	163	156	135	109
Trzoda chlewna	3 054	2 823	2 655	2 544	2 308
Drób	617	660	1 080	1 558	2 310
Konie	849	575	416	311	294
RAZEM	11 448	9 862	8 833	9 124	1 0014

Wartość dodana brutto w cenach producenta

Wyszczególnienie	Liczby średnie z lat		Projekcja na 2013 rok w cenach 2013 roku
	2000–2004 wyrażone w cenach 2004 roku	2005–2009 wyrażone w cenach 2009 roku	
Produkcja:			
– roślinna	27 294	31 636	32 885
– zwierzęca	27 977	34 280	42 843
– pozostała	1 520	615	576
Razem produkcja	56 791	66 531	76 304
Zużycie pośrednie	36 086	43 409	53 103
Wartość dodana brutto:			
– w cenach bieżących	20 705	23 122	23 291
– w cenach stałych z 2009 roku	22 979	23 122	22 082

wynikających głównie ze skali realizowanego postępu wprowadzanego w gospodarstwach rolnych.

ciaż prognozy nie zawsze się sprawdzają, ale przedstawiają trendy, których wcześniejsza znajomość pozwala odpowiednio reagować zarówno na kierunki zmian w strukturze produkcji, zatrudnienia, a co najważniejsze dla rolników – w prognozowanych przyszłych dochodach. Podkreślano, że prace nad tymi tematami należy kontynuować i szukać nowych metod w badaniach.

Dochody ludności rolniczej u progu kolejnego okresu planistyczno-rozliczeniowego Unii Europejskiej (2014–2020) będą poważnie uzależnione od kształtu WPR.

a jednocześnie spadek o 4,5 proc. w przypadku cen stałych.

Dochody ludności rolniczej u progu kolejnego okresu planistyczno-rozliczeniowego UE (2014–2020) będą poważnie uzależnione od kształtu WPR, w tym szczególnie od wysokości dopłat bezpośrednich, od zmian efektywności produkcji

Integralną częścią każdego seminarium instytutu jest dyskusja nad omawianym tematem przez specjalistów biorących udział w spotkaniu. W tym przypadku podkreślano innowacyjny charakter prezentacji, jej znaczenie zarówno dla rolników, instytucji obsługujących rolnictwo, jak i dla polityków oraz UE. I cho-

Opracował
Lech Parzuchowski

Więcej informacji o seminarium i badaniach na stronie internetowej instytutu: www.ierigz.waw.pl

