

**Zmiany systemu żywnościowego
w ujęciu globalnym i lokalnym**
*Changes to the food system
- global and regional approach*

referat przygotowany na konferencję
Programu Wieloletniego
Jachranka, grudzień 2018 r.

dr hab. Grzegorz Dybowski
dybowski@ierigz.waw.pl

Zakres prezentacji

Contents

1. Ogólny kontekst zagadnienia.
2. Definicje i elementy systemu żywnościowego.
3. Podstawowe typy systemów żywnościowych.
4. Wzrost gospodarczy a rozwój społeczny
5. Rolnictwo industrialne a alternatywne.
6. Zrównoważony system żywnościowy
7. Wnioski.

Ogólny kontekst / *The general background*

Procent ludności świata według indeksu rozwoju społecznego:

	<u>1990</u>	<u>2017</u>
Niski	60	12
Średni	16	37
Wysoki	24	51

Populacja w **mld osób**:

Ogółem:	5,0	7,5
Niski	3,0	0,9
Średni	0,8	2,8
Wysoki	1,2	3,8

- Podstawowym celem globalnego systemu żywnościowego jest zapewnienie światowej populacji odpowiedniego wyżywienia, tj.:
 1. dostarczenie w diecie niezbędnej ilości kalorii i białka;
 2. zapewnienie diety zbilansowanej pod względem składników pokarmowych, tak aby umożliwiała właściwy rozwój fizyczny i psychiczny jednostki.
- Miarą stopnia realizacji tego celu jest liczba ludności głodującej i źle odżywionej.
- Mimo ewidentnego postępu, nadal ponad 815 mln ludzi głoduje, a co trzeci mieszkaniec Ziemi ma nieodpowiednią dietę.
- Od trzech lat liczba głodujących zwiększa się, co zagraża realizacji celów Agendy 2030.
- Równocześnie rośnie liczebność populacji dotkniętej nadwagą i otyłością, co jest konsekwencją nieodpowiedniej diety.

SYSTEM ŻYWNOŚCIOWY

Food system

- Przez system żywnościowy rozumie się ekosystemy oraz wszelkie działania ludzkie zaangażowane w procesie produkcji, przetwarzania, przemieszczania, dystrybucji i konsumpcji żywności, a także koszty takich działań oraz pozytywne i negatywne efekty, które one generują.
- Innymi słowy, system żywnościowy tworzą ludzie poprzez instytucje i procesy związane z pozyskiwaniem żywności, jej przemieszczaniem w łańcuchu zaopatrzeniowym od producenta do konsumenta i samą konsumpcją. Procesy takie dokonują się w określonym środowisku naturalnym i w danej przestrzeni geograficznej.

Elementy systemu żywnościowego

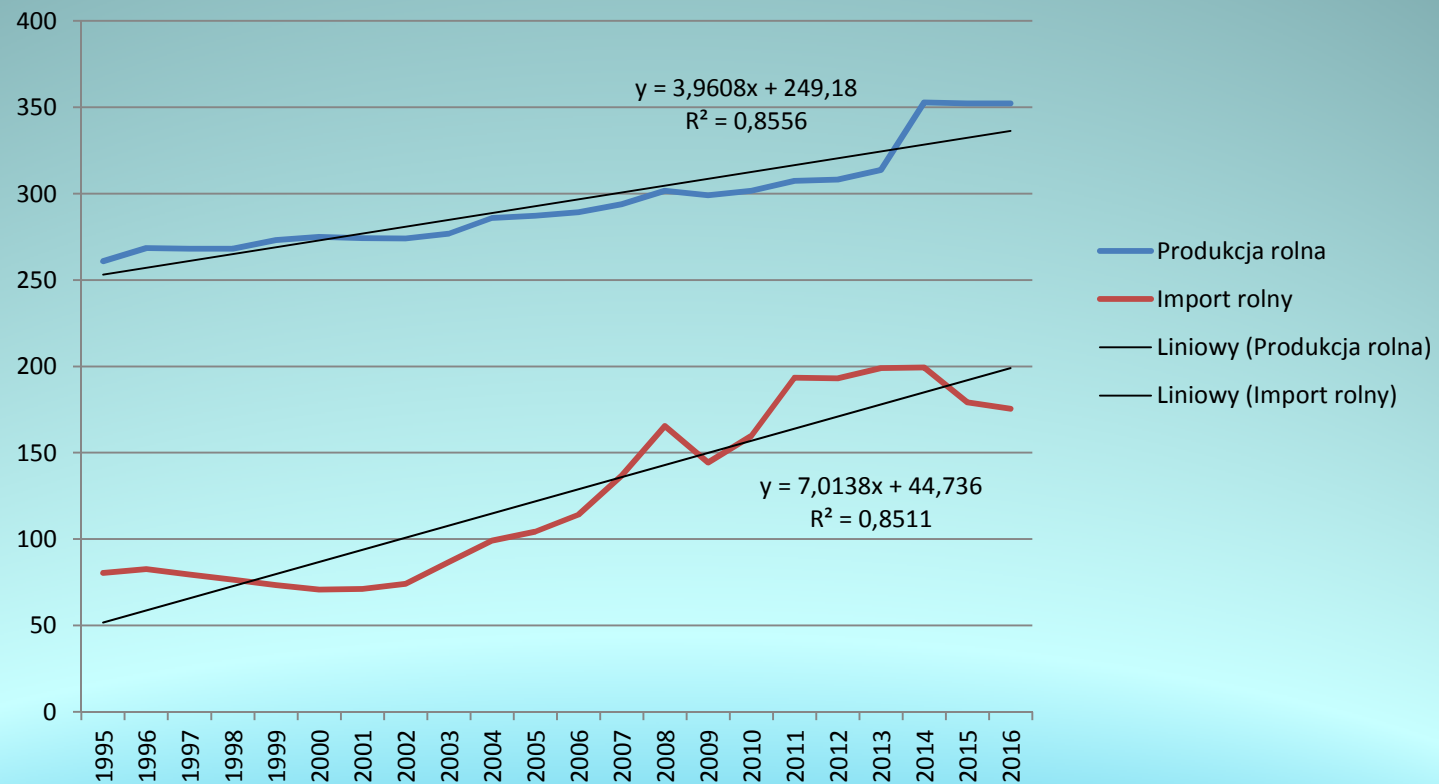
Components of the food system

- **Łańcuch zaopatrzeniowy:** produkcja surowców rolnych, ich przetwarzanie, transport, sprzedaż i konsumpcja.
- **Kontekst ekonomiczno-społeczny:** typy rolnictwa, dostępna technologia, infrastruktura rynku żywnościowego (informacja, marketing), poziom dochodów, aspekty społeczne i kulturowe związane z produkcją i konsumpcją żywności.
- **Konsumenci i ich wybory** dotyczące odżywiania się: forma dostępu do żywności, preferencje smakowe, model konsumpcji, alokacja żywności w gospodarstwie domowym, wybory wynikające z kontekstu ekonomiczno-społecznego.

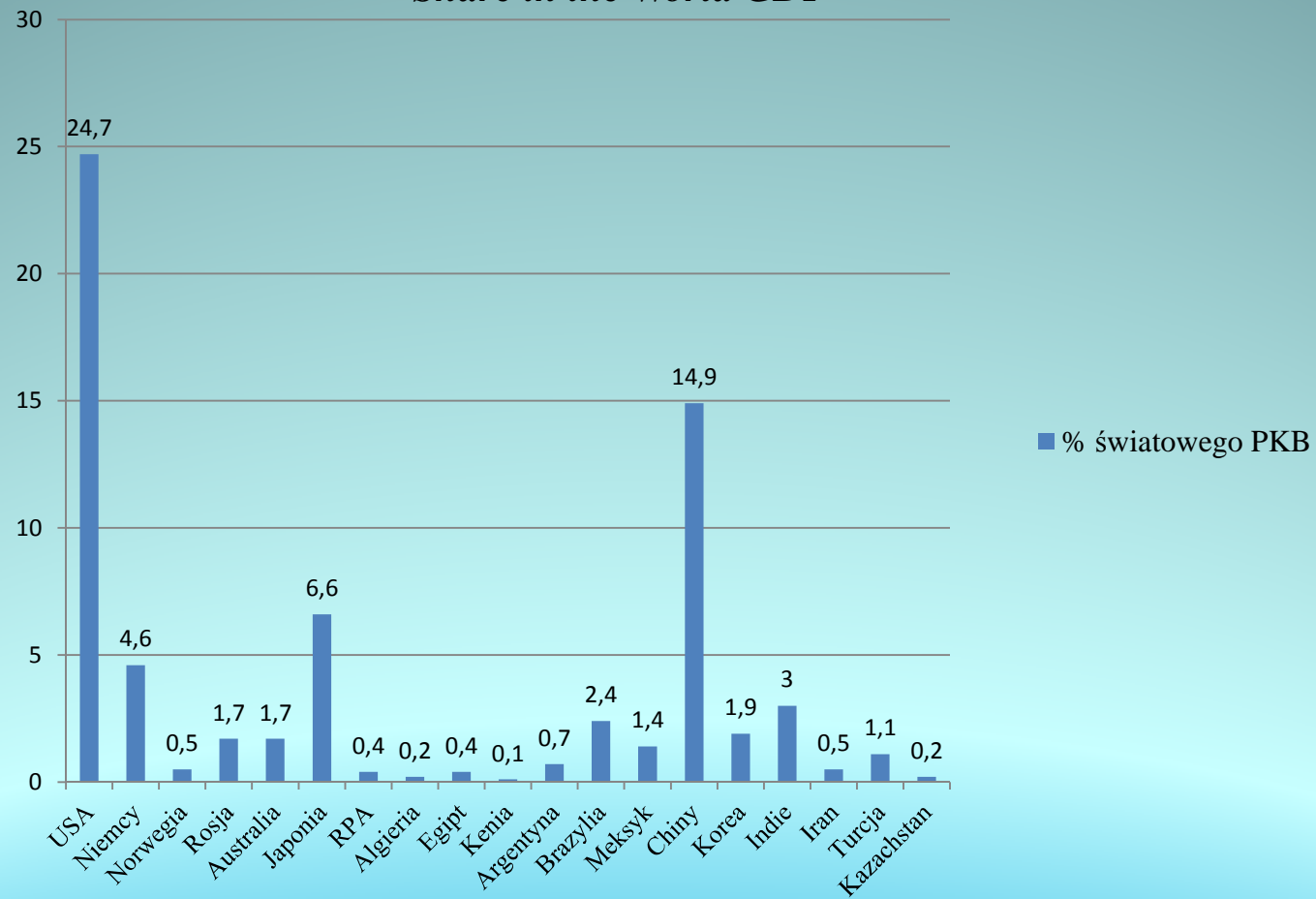
Typy systemów żywnościowych / *Food system types*

Charakterystyki	Tradycyjny	Mieszany	Nowoczesny
Rolnictwo	<ul style="list-style-type: none"> • Podstawowe czynniki wytwórcze to ziemia i prosta praca. • Wysoki udział w PKB i w zatrudnieniu 	<ul style="list-style-type: none"> • Uproszczenie produkcji • Wzrost znaczenia kapitału • Wzrost zużycia nakładów • Pojawia się ekonomika skali • Maleje udział w PKB i w zatrudnieniu 	<ul style="list-style-type: none"> • Duże zużycie specjalistycznych nakładów • Rosnąca specjalizacja • Kierat technologiczny • Wysoka produktywność • Marginalizacja podmiotów o małej skali • Niski udział w PKB i w zatrudnieniu
Organizacja rynku	<ul style="list-style-type: none"> • Lokalny rynek nieformalny • Rzemieślniczy przerób surowców rolnych • Pozyskiwanie nadwyżek na nieformalnych rynkach 	<ul style="list-style-type: none"> • Rozwija się przetwórstwo • Rynki nieformalne i formalne • Różnicuje się struktura rynku 	<ul style="list-style-type: none"> • Rozwinięte przetwórstwo • Segmentacja rynku • Rynki zorganizowane • Duże sieci detaliczne • Wymiana zagraniczna
Dostęp do żywności	<ul style="list-style-type: none"> • Z własnej produkcji, • Z wymiany sąsiedzkiej • Krótki łańcuch o małych obrotach na lokalnym rynku nadwyżkami ponad własne potrzeby 	<ul style="list-style-type: none"> • Wydłuża się łańcuch i poszerza asortyment • Import często tańszy niż produkty krajowe • Wkracza marketing • Penetracja rynku przez sieci detaliczne - miasta 	<ul style="list-style-type: none"> • Długi łańcuch oparty na kontraktach, zintegrowany pionowo • Spadek samozaopatrzenia • Duże sieci detaliczne • Uzależnienie od dochodów z pracy najemnej
Jakość	<ul style="list-style-type: none"> • Oparta na tradycji • Brak ogólnych norm jakościowych 	<ul style="list-style-type: none"> • Publiczne i prywatne standardy • Poprawa jakości • Promocja i reklama 	<ul style="list-style-type: none"> • Konkurowanie jakością • Publiczne i prywatne standardy.

Globalna produkcja i import rolny w USD na mieszkańca *Global agricultural production and imports in USD per capita*



Udział w globalnym PKB *Share in the World GDP*

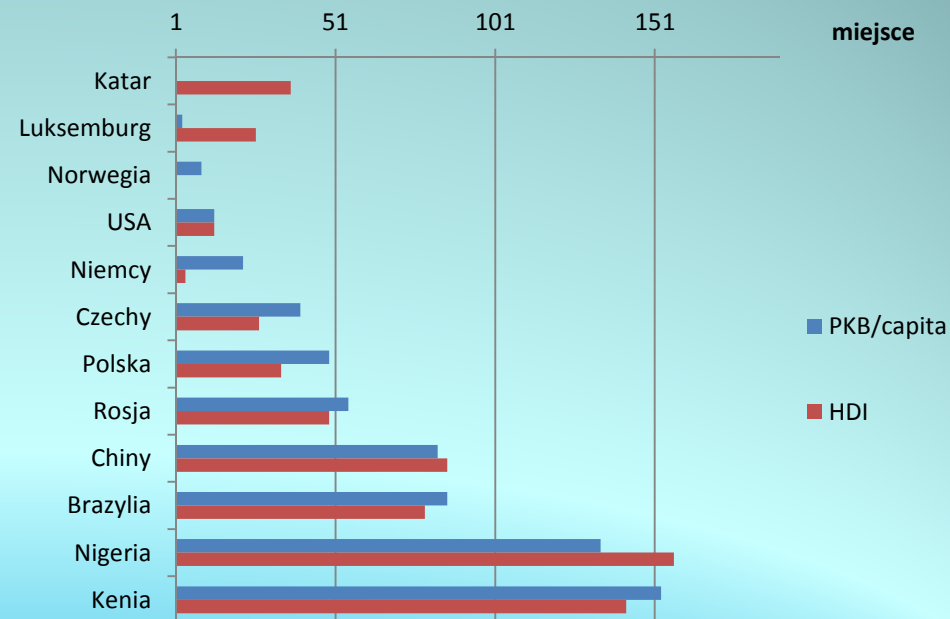
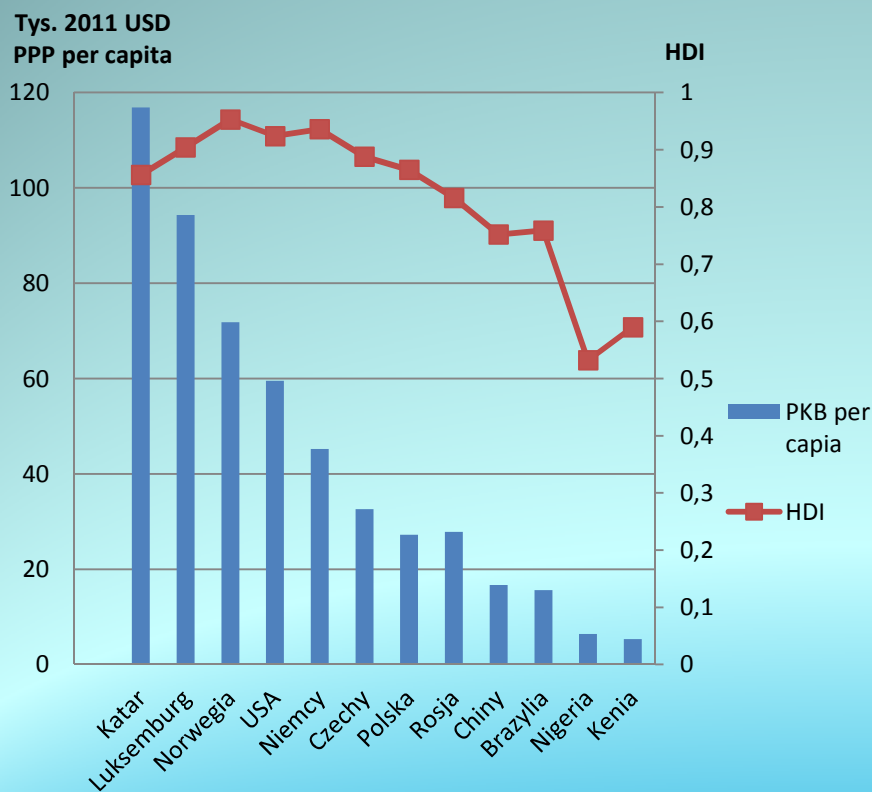


Wzrost gospodarczy a rozwoju społeczny

Economic growth and social development

Wzrost gospodarczy a rozwój społeczny

Ranking państw według PKB (GDP) i HDI



System industrialny / *Industrial system*

- CECHY:

- Wyłączenie procesu produkcji z naturalnego środowiska (nowe odmiany, rasy, organizacja)
- Intensyfikacja zużycia nakładów przemysłowych
- Specjalizacja i koncentracja produkcji
- Orientacja na rynek globalny i maksymalizację zysku
- Wyjście poza granice ekosystemów
- Podporządkowanie producentów rolnych biznesowi – ponadnarodowe korporacje
- Przyjęcie wyłącznie globalnych kryteriów efektywności i konkurencyjności

- SKUTKI:

- Z jednej strony wyższa podaż żywności, wyższe dochody, zmniejszenie głodu na świecie
- Z drugiej, wyścig technologiczny konsumujący dużą część przyrostu tych dochodów
- Szybszy wzrost cen środków produkcji niż cen produktów rolnych
- Konieczność stałej intensyfikacji
- Nasilające się efekty zewnętrzne (degradacja ziemi, niedostatek wody, spadek bioróżnorodności, zmiany klimatu, itd.)
- Interwencjonizm – oderwanie dochodów od produkcji (kwoty produkcyjne, subwencje)

System alternatywny – zrównoważony

Alternative – sustainable system

Co ma być zachowane:

- Ziemia i inne zasoby naturalne
- Ekosystemy i bioróżnorodność
- Środowisko naturalne
- Tradycja i kultura lokalna, także żywieniowa
- Grupy społeczne
- Systemy wartości
- Przestrzeń geograficzna

Co ma być rozwijane:

- Struktury rynkowe przyjazne drobnym podmiotom
- Zrównoważone relacje ekonomiczne i społeczne w przestrzeni miejsko-wiejskiej
- Dostęp do aktywów produkcyjnych, w tym technologii dostosowanych do drobnych podmiotów
- Kapitał społeczny i tzw. zdolność społeczna
- Pozycja kobiet i młodzieży
- Kraje i regiony – możliwość zatrzymywania wygenerowanych korzyści

System alternatywny cd. /cont.

Pozytywy

- Mniejsze obciążenie środowiska naturalnego
- Włączenie ekonomiczne i społeczne drobnych producentów i przetwórców – miejsca pracy na wsi
- Zachowanie tradycyjnych, lokalnych tradycji i wzorców konsumpcji
- Zachowanie bioróżnorodności w produkcji i konsumpcji żywności
- Łagodzenie procesów migracyjnych
- Lepsze dopasowanie do nowych relacji w przestrzeni miejsko-wiejskiej

Bariery

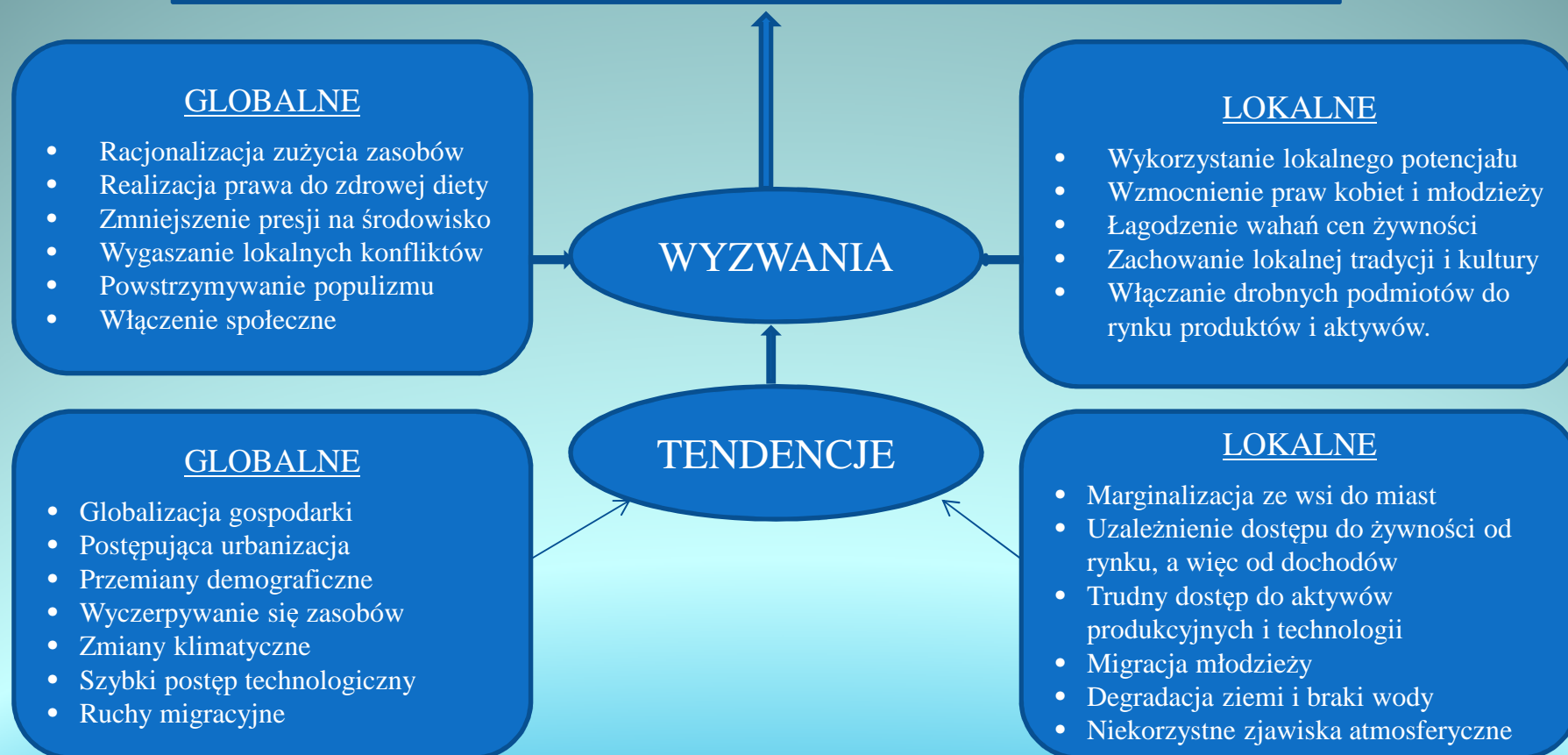
- Niska konkurencyjność wg kryteriów globalnych
- Brak dostępu do kapitału i nowoczesnych technologii
- Trudności sprostania tzw. kieratowi technologicznemu
- Mała atrakcyjność dla młodzieży
- Zbyt słaba pozycja kobiet zarówno w produkcji żywności, jak i w rodzinach wiejskich

ZRÓWNOWAŻONY SYSTEM ŻYWNOŚCIOWY

A. Równowaga globalna i lokalna zapewniająca każdemu:

- Podaż żywności (osiągalność)
- Dostęp fizyczny i ekonomiczny
- Stabilność dostępu do żywności
- Przyswajalność składników odżywczych zawartych w diecie

B. Ograniczenie negatywnych efektów zewnętrznych ekonomicznych i społecznych



Wnioski / *Conclusions*

- W skali globalnej, szybki wzrost produktywności rolnictwa intensywnego umożliwia produkcję żywności przy mniejszym zatrudnieniu. Zmniejsza się też udział rolnictwa w PKB a rośnie udział usług, gdyż wyższa wydajność sektora przemysłowego niż usługowego, przyczynia się do deindustrializacji. Jednak w skali lokalnej oznacza to oderwanie konsumpcji żywności od jej produkcji. Globalne bilansowanie podaży i popytu nie oddaje istoty problemu żywnościowego.
- Przechodzenie od mieszanego do nowoczesnego systemu żywnościowego osłabia pozycję tradycyjnego rolnika. Mimo, że rolnictwo w krajach o niskich dochodach jest mało konkurencyjne w skali globalnej, nadal stanowi ważne źródło zatrudnienia i dochodów w skali lokalnej. Pozwala także zaspokoić podstawowe potrzeby bytowe, w tym żywnościowe mieszkańców wsi (samozaopatrzenie). Urynkowienie dostępu do żywności powoduje jego silne uzależnienie od dochodów z pracy.
- Utrzymujące się zjawisko głodu i niewłaściwego wyżywienia nie jest wynikiem niedostatecznej podaży żywności w ujęciu globalnym, ale przede wszystkim niskiej siły nabywczej znacznej części światowej populacji, a także kurczącego się nierynkowego dostępu do żywności w skali lokalnej.

Wnioski (cd.)

- Dotychczasowe przemiany systemów żywnościowych miały przede wszystkim charakter globalny. Szły one w kierunku:
 - ✓ unifikacji modeli spożycia,
 - ✓ standaryzacji często wykreowanych preferencji,
 - ✓ zaniku lokalnych tradycji i wzorców konsumpcyjnych,
 - ✓ urynkowania relacji producent-konsument i strukturyzacji rynku żywnościowego.
- W konsekwencji zmniejszyła się bioróżnorodność konsumpcji i produkcji żywności.
- Próby globalnego uregulowania zasad funkcjonowania wewnętrznych rynków żywnościowych i międzynarodowych obrotów żywnością w ramach WTO w zasadzie nie powiodły się. W zbyt małym stopniu uwzględniały bowiem interesy lokalne. Potrzeba więc nowego podejścia do przemian systemów żywnościowych, będących następstwem transformacji strukturalnej. Podejścia uwzględniającego równocześnie globalny i lokalny wymiar problemu.

Wnioski (dok.)

- A więc, małe czy wyspecjalizowane komercyjne gospodarstwa role? Rolnictwo industrialne czy alternatywne? Wielkie transnarodowe korporacje żywnościowe czy lokalne przetwórstwo tworzące pozarolnicze miejsca pracy na wsi? Konkurencja czy partnerstwo? Nasza konferencja będzie starać się sformułować odpowiedzi na te pytania.
- Biorąc pod uwagę współczesny dualizm w rozwoju świata, nie ma chyba większych szans na partnerstwo, ale współistnienie jest konieczne! Ważne globalne mega trendy rozwojowe, takie jak: globalizacja, urbanizacja, procesy migracyjne, przemiany demograficzne, rozwój technik informatycznych i struktur sieciowych, nie dadzą się powstrzymać. Transformacja strukturalna wymusza transformację rolnictwa i wsi, a także zmienia dotychczasowe relacje miasto-wieś. W takim kontekście zwiększa się znaczenie aspektów lokalnych i przemian jakościowych w systemach żywnościowych.



Dziękuję za uwagę
Thank you for your attention