



Wpływ WPR na przemiany strukturalne w rolnictwie

Małgorzata Bułkowska
Zakład Ekonomiki Przemysłu Spożywczego

Warszawa, 9 grudnia 2011 r.

Plan prezentacji

1. Instrumenty WPR wobec rolnictwa
2. Efekty realizacji wybranych działań
3. Zmiany strukturalne w rolnictwie
4. Podsumowanie

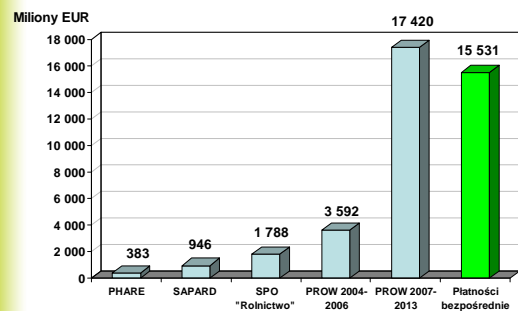
Podział instrumentów WPR ze względu na charakter ich wpływu na rozwój i przemiany strukturalne sektora rolnego



1. Środki mające w całości bezpośredni wpływ
modernizacja gospodarstw rolnych, renty strukturalne, wydatki na przetwórstwo oraz różnicowanie działalności rolniczej,
2. Środki mające w całości pośredni wpływ
infrastruktura, melioracje, scalanie gruntów, zalesianie, programy rolno-środowiskowe,
3. Środki mające w części bezpośredni wpływ
płatności bezpośrednie, wspieranie działalności rolniczej na terenach ONW, wydatki na interwencję rynkową, ułatwienie startu młodym rolnikom,
4. Środki mające w części pośredni wpływ
programy PHARE, program LEADER, odnowa wsi, szkolenia, pomoc techniczna.

Źródło: S. Kowalczyk, Fundusze Unii Europejskiej w rozwoju rolnictwa i obszarów wiejskich, [w:] Zagadnienia ekonomiki rolnej nr 3, Warszawa 2007, s. 3-4.

Budżet programów współfinansowanych ze środków UE oraz wartość wypłaconych płatności bezpośrednich



Cele i instrumenty polityki wobec rolnictwa



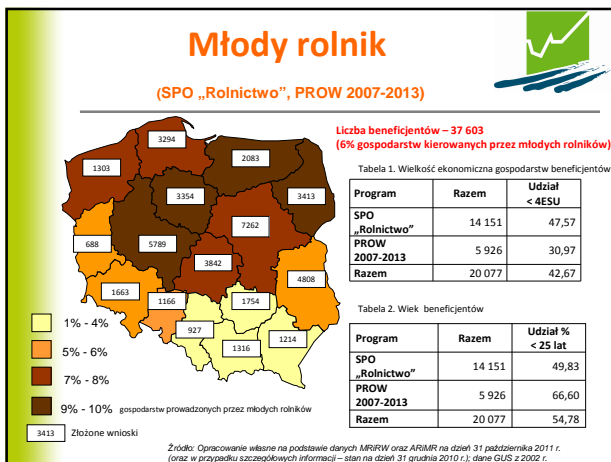
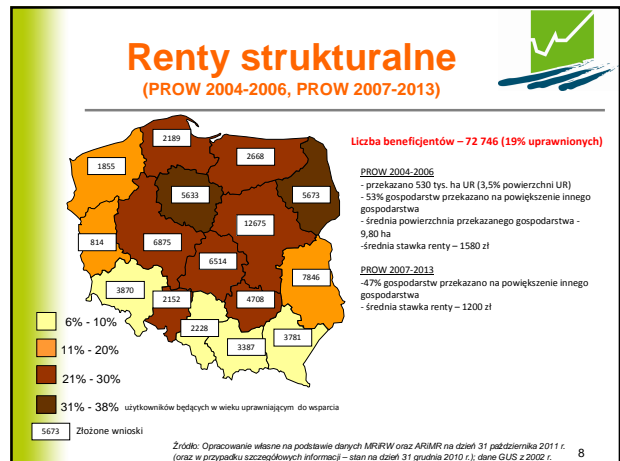
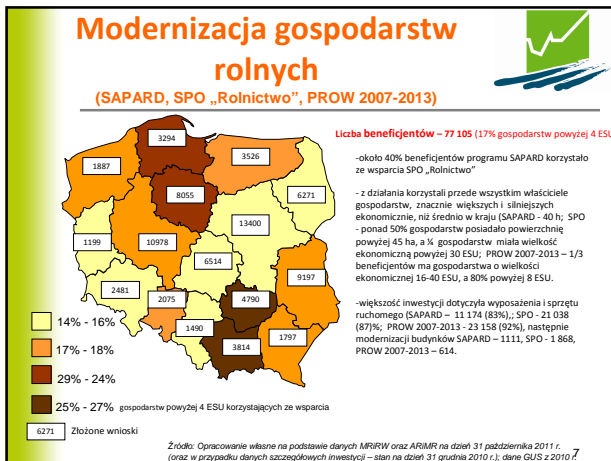
1. Poprawa konkurencyjności sektora rolnego
 - Modernizacja gospodarstw rolnych
 - Renty strukturalne
 - Młody rolnik
 - Grupy producentów rolnych
 - Dostosowanie gospodarstw rolnych do standardów UE
 - Wsparcie gospodarstw niskotowarowych
2. Zrównoważony rozwój obszarów wiejskich
 - Różnicowanie działalności rolniczej
 - ONW
 - Przedsięwzięcia rolnośrodowiskowe

Wyniki realizacji wybranych działań



Działanie	Programy	Budżet działania (w euro)	Udział w budżecie programu (%)	Beneficjenci*	
				w poszczególnych programach	ogółem
Modernizacja gospodarstw rolnych	SAPARD	128 040 312	13,53	12 927	72 476
	SPO "Rolnictwo"	642 996 683	35,97	24 230	
	PROW 2007-2013	2 073 265 889	11,90	39 948	
Renty strukturalne	PROW 2004-2006	534 739 542	14,89	52 580	72 476
	PROW 2007-2013	2 449 600 000	14,06	19 896	
Młody rolnik	SPO "Rolnictwo"	178 930 178	10,00	14151	37 603
	PROW 2007-2013	420 000 000	2,41	23 452	
Różnicowanie działalności rolniczej	SAPARD	70 918 283	7,49	4071	17 846
	Schemat 4.1	39 695 521	-	1490	
	SPO "Rolnictwo"	73 965 328	4,14	4015	
	PROW 2007-2013	345 580 000	1,98	9 760	

* Liczba sumy beneficjentów poszczególnych działań w programie SAPARD, SPO "Rolnictwo", PROW 2004-2006 oraz liczby podskansowanych unitów w programie PROW 2007-2013.
Źródło: Opracowanie własne na podstawie danych MPiRW i ARIMR, stan na dzień 31 października 2011 r.



Różnicowanie działalności rolniczej

Program	Typ projektu	Liczba	Udział %
SAPARD	usługi turystyczne (w tym agroturystyka)	1028	69%
	usługi dla gospodarstw rolnych	174	12%
	usługi transportowe (przewóz osób i towarów)	145	10%
	pozostałe	143	9%
SPO „Rolnictwo”	drobne usługi na rzecz mieszkańców obszarów wiejskich	1 652	41%
	usługi na rzecz rolnictwa i gospodarki leśnej	1 010	25%
	agroturystyka	806	20%
PROW 2007-2013	pozostałe	547	14%
	usługi dla gospodarstw rolnych lub leśnictwa	1 527	54%
	usługi dla ludności	433	15%
	realizacja robót i usług budowlanych lub instalacyjnych	316	11%
	pozostałe	572	20%

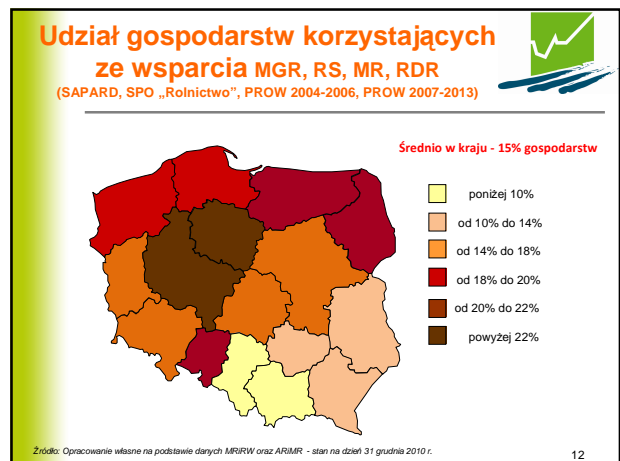
Źródło: Opracowanie własne na podstawie danych MRWRW oraz ARIMR - stan na dzień 31 grudnia 2010 r.

Wyniki realizacji wybranych działań

(SAPARD, SPO „Rolnictwo”, PROW 2007-2013)

Działanie	Wypłacone środki w mln zł	Udział gospodarstw korzystających ze wsparcia (%)	Kwota wsparcia na 1 gospodarstwo (w PLN)
Modernizacja gospodarstw rolnych	7 189	5,95	4 601
Renty strukturalne	7 134	4,73	4 566
Ułatwienie startu młodym rolnikom	1 735	2,71	1 111
Różnicowanie działalności rolniczej	1 134	1,34	726
Razem	17 193	14,73	11 003

Źródło: Opracowanie własne na podstawie danych MRWRW oraz ARIMR - stan na dzień 31 grudnia 2010 r.



Ludność Polski i zatrudnienie



Wyszczególnienie	2004	2009	2009-2004
Ludność Polski	38 173 835	38 167 329	-6 506
Liczba pracujących	9 895 876	10 552 706	656 830
Ludność mieszkająca na wsi	14 803 862	14 984 900	181 038
Odsetek ludności mieszkającej na wsi	0,39	0,39	-
Liczba pracujących w rolnictwie (rolnictwo, leśnictwo, rybactwo)	2 125 452	2 108 046	-17 406

Źródło: Opracowanie własne na podstawie danych z Banku Danych Lokalnych GUS.

Gospodarstwa rolne według grup obszarowych UR



	Liczba gospodarstw		Udział %		2010/2002
	2002	2010	2002	2010	
< 1 ha	977	715	33,30	31,39	0,73
1-5 ha	1 147	863	39,09	37,88	0,75
5-10 ha	427	352	14,55	15,45	0,82
10-15 ha	183	152	6,24	6,67	0,83
15-20 ha	84	72	2,86	3,16	0,86
20-50 ha	96	97	3,27	4,26	1,01
> 50 ha	20	27	0,68	1,19	1,35
ogółem	2 933	2 278	100	100	0,78
średnia	5,76	6,82	-	-	1,18
średnia dla gospodarstw powyżej 1 ha UR	8,4	9,79	-	-	1,16

Źródło: Opracowanie własne na podstawie danych PSR 2010 r.

Struktura zasiewów w 2002 i 2010 r. w tys. ha



Wyszczególnienie	2002	2010	2010-2002	2010/2002
Zboża podstawowe z mieszankami zbożowymi	7 939	7 187	-752	0,91
Ziemniaki	803	387	-416	0,48
Buraki cukrowe	303	206	-97	0,68
Rzepak i rzepik	439	946	507	2,15
Warzywa gruntowe	171	139	-32	0,81

Źródło: Opracowanie własne na podstawie danych PSR 2010 r.

Ciągniki i maszyny rolnicze w gospodarstwach rolnych latach 2002 i 2010 w tys. sztuk



	2002	2010	2010-2002	2010/2002
Ciągniki	1339	1471	132	1,10
Kombajny zbożowe	123	152	29	1,24
Kombajny buraczane	32	28	-4	0,88
Kombajny ziemniaczane	81	80	-1	0,99
Silosokombajny	13	12	-1	0,92
Opryskiwacze polowe	472	496	24	1,05
Opryskiwacze sadownicze	45	52	7	1,16

Źródło: Opracowanie własne na podstawie danych PSR 2010 r.

16

Zwierzęta gospodarskie w latach 2002 i 2010 w tys. sztuk



	2002	2010	2010-2002	2010/2002
Bydło	5 533	5 755	222	1,04
Trzoda chlewna	18 629	15 271	-3 358	0,82
Owce	345	268	-77	0,78
Konie	330	264	-66	0,80
Drób	198 784	174 527	-24 257	0,88

Źródło: Opracowanie własne na podstawie danych PSR 2010 r.

Uwagi końcowe



- W ostatnim dziesięcioleciu miało miejsce zdynamizowanie zmian strukturalnych zachodzących w polskim rolnictwie. Za najważniejsze należy uznać: spadek liczby gospodarstw przy jednoczesnym wzroście udziału gospodarstw największych; co ma bezpośredni wpływ na wzrost średniej powierzchni gospodarstwa w kraju, spadek liczby osób pracujących w rolnictwie oraz postępującą koncentrację i specjalizację produkcji rolniczej. Zmiany strukturalne są jednak powolne i nie mogą być skutecznie przyspieszone z powodu uwarunkowań pozarolniczych.
- Na zmiany strukturalne w rolnictwie miały wpływ instrumenty polityki rolnej, ale tylko w ograniczonym stopniu, co było spowodowane niewielkim zasięgiem programów. Cele polityki rolnej są jednak stopniowo i sukcesywnie realizowane a tempo ich realizacji w kolejnych etapach programowania ulegało dość znacznemu przyspieszeniu.

Uwagi końcowe



- Z działań mających bezpośredni wpływ na przemiany strukturalne w rolnictwie od 2002 r. skorzystało 15% gospodarstw w Polsce. Województwa które w największym stopniu wykorzystały tego rodzaju wsparcie to: kujawsko-pomorskie, wielkopolskie, ale także opolskie, warmińsko-mazurskie i podlaskie. Można zatem sądzić, że w tych regionach rozwinie się nowoczesne, konkurencyjne rolnictwo.

Dziękuję za uwagę

