

WPR – nowe wyzwania

prof. zw. dr hab. Andrzej Kowalski

Instytut Ekonomiki Rolnictwa i Gospodarki Żywnościowej -PIB

Szkoła Główna Handlowa;

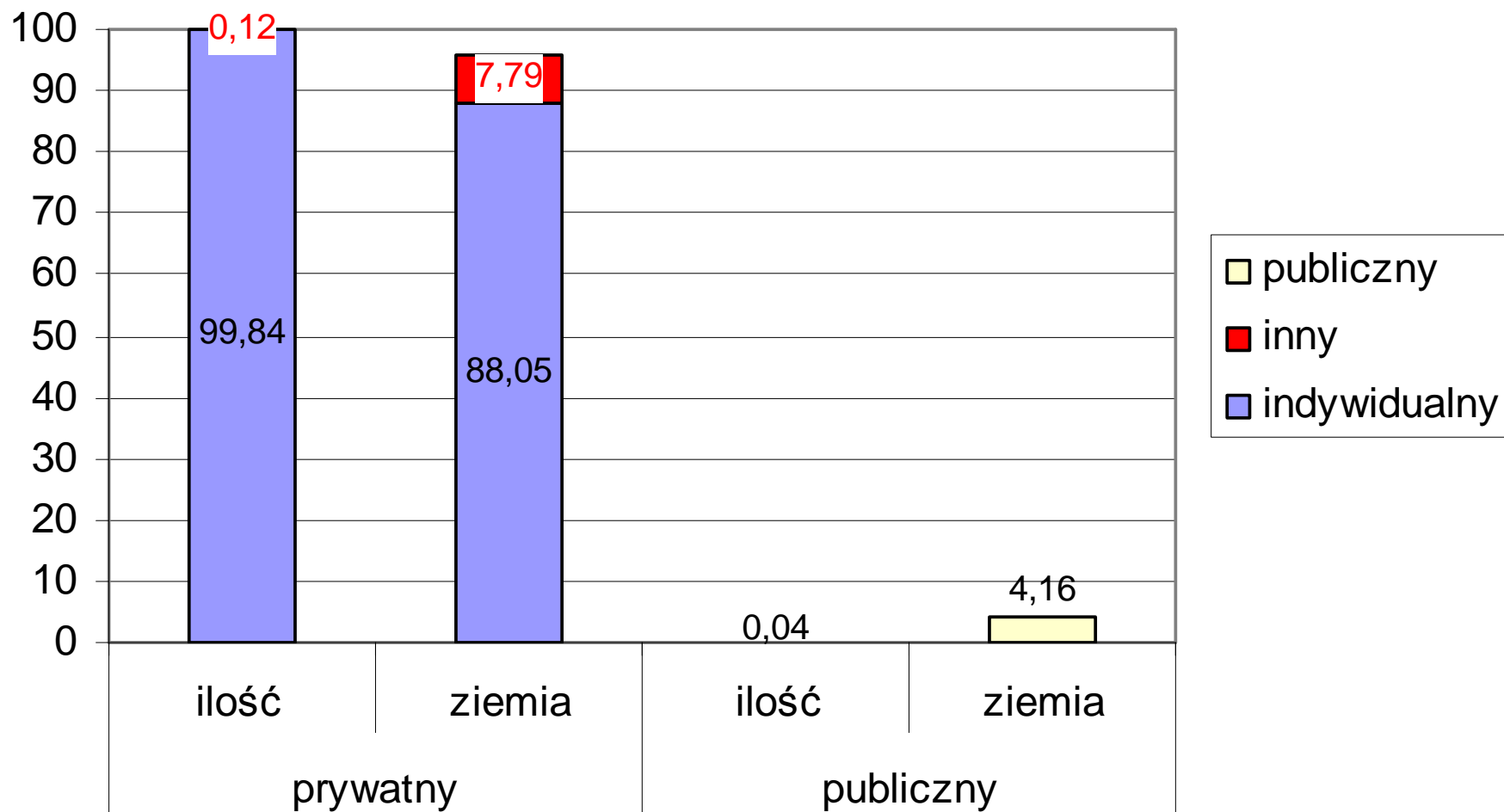
17-18 Listopada 2011

Spółeczno-ekonomiczne uwarunkowania.....

- *7 lat Polski w UE*
- *Jaki budżet UE na lata 2014-2020?*
- *Rola i znaczenie rolnictwa w gospodarce narodowej w dobie globalizacji.*
- *Rola polityki ekonomicznej w kształtowaniu modeli rozwoju rolnictwa*
- *Główne współczesne strategie rozwoju rolnictwa*
- *Wnioski*

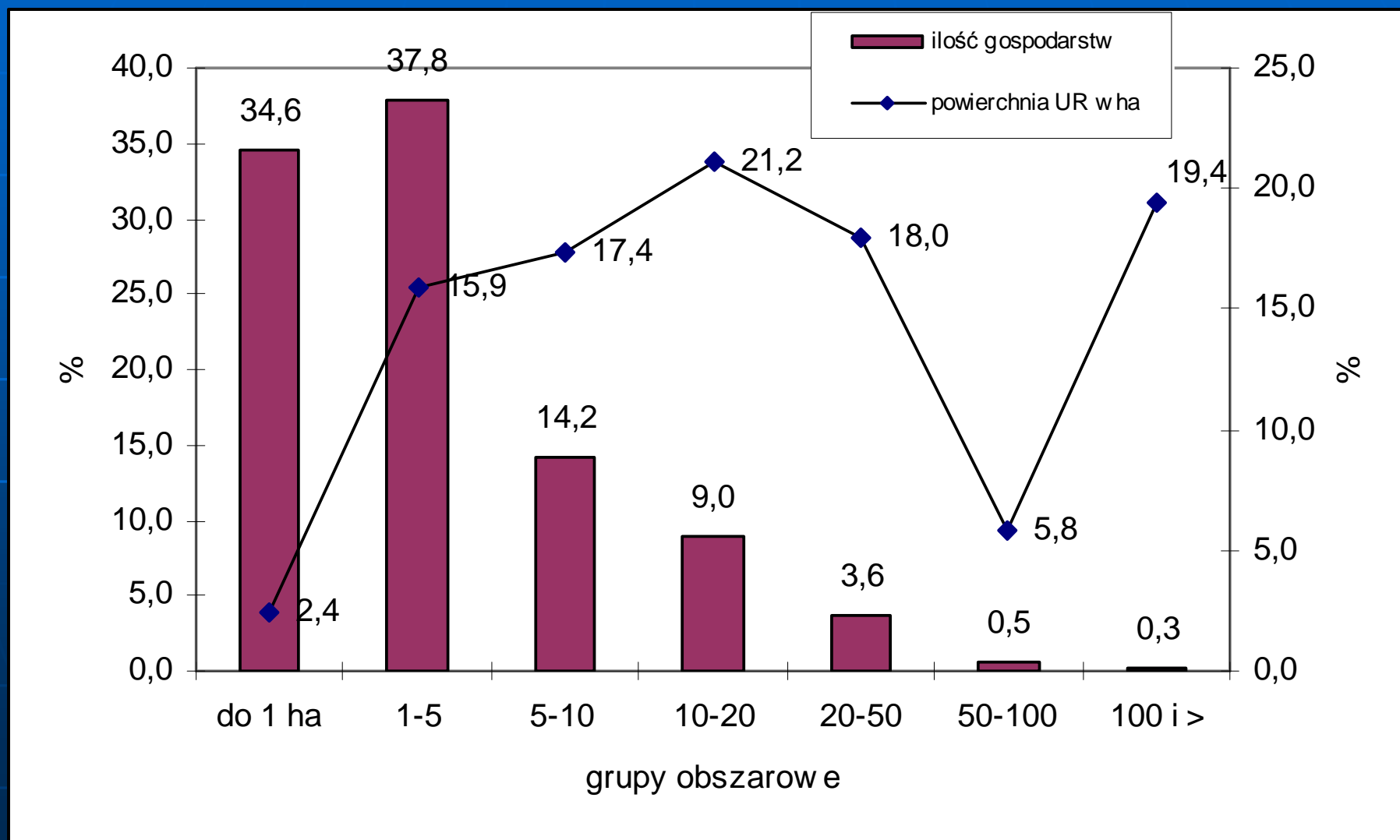
Struktura ilościowa gospodarstw rolnych wg sektorów własnościowych w Polsce w 2005 r.

(Źródło: Charakterystyka gospodarstw rolnych w 2005 r. , GUS, Warszawa 2006)



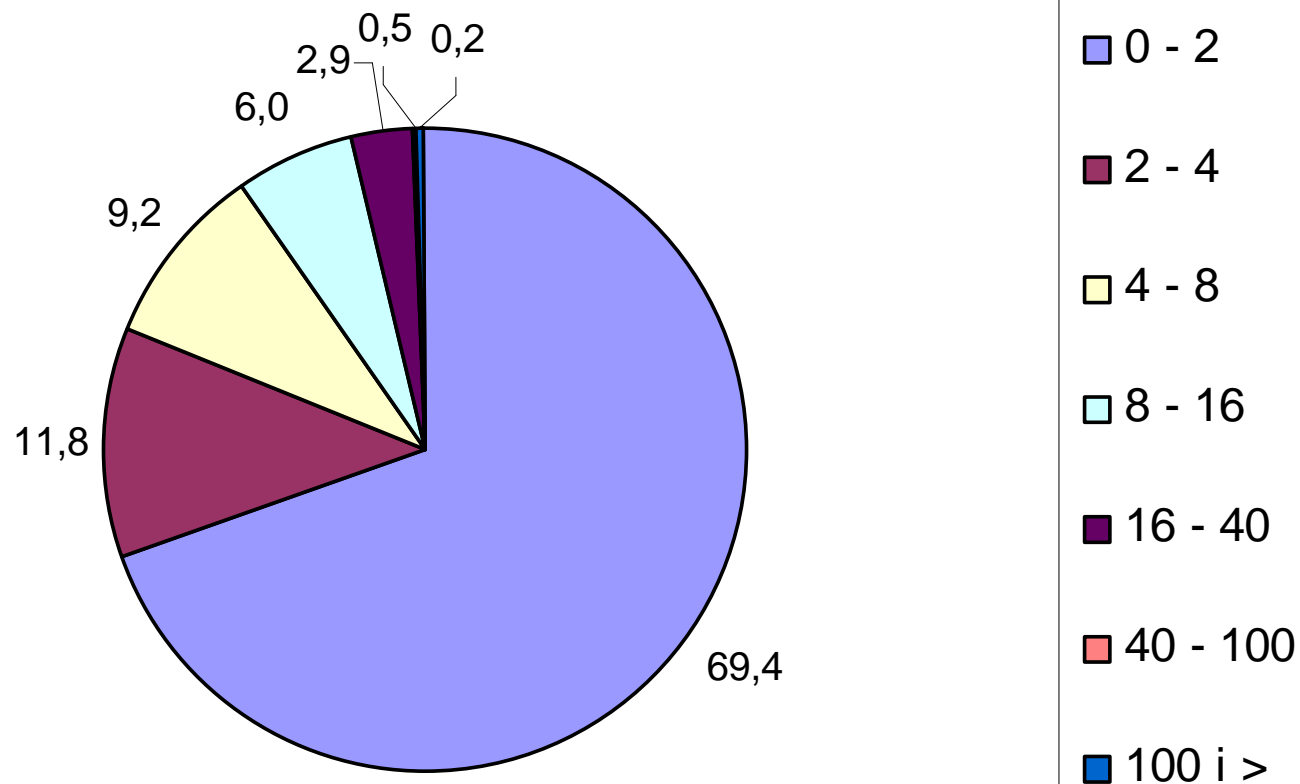
Rozkład liczby gospodarstw rolnych i powierzchni użytków rolnych wg obszaru gospodarstw w Polsce w 2005 r.

(Charakterystyka gospodarstw rolnych w 2005 r., GUS, Warszawa 2006)

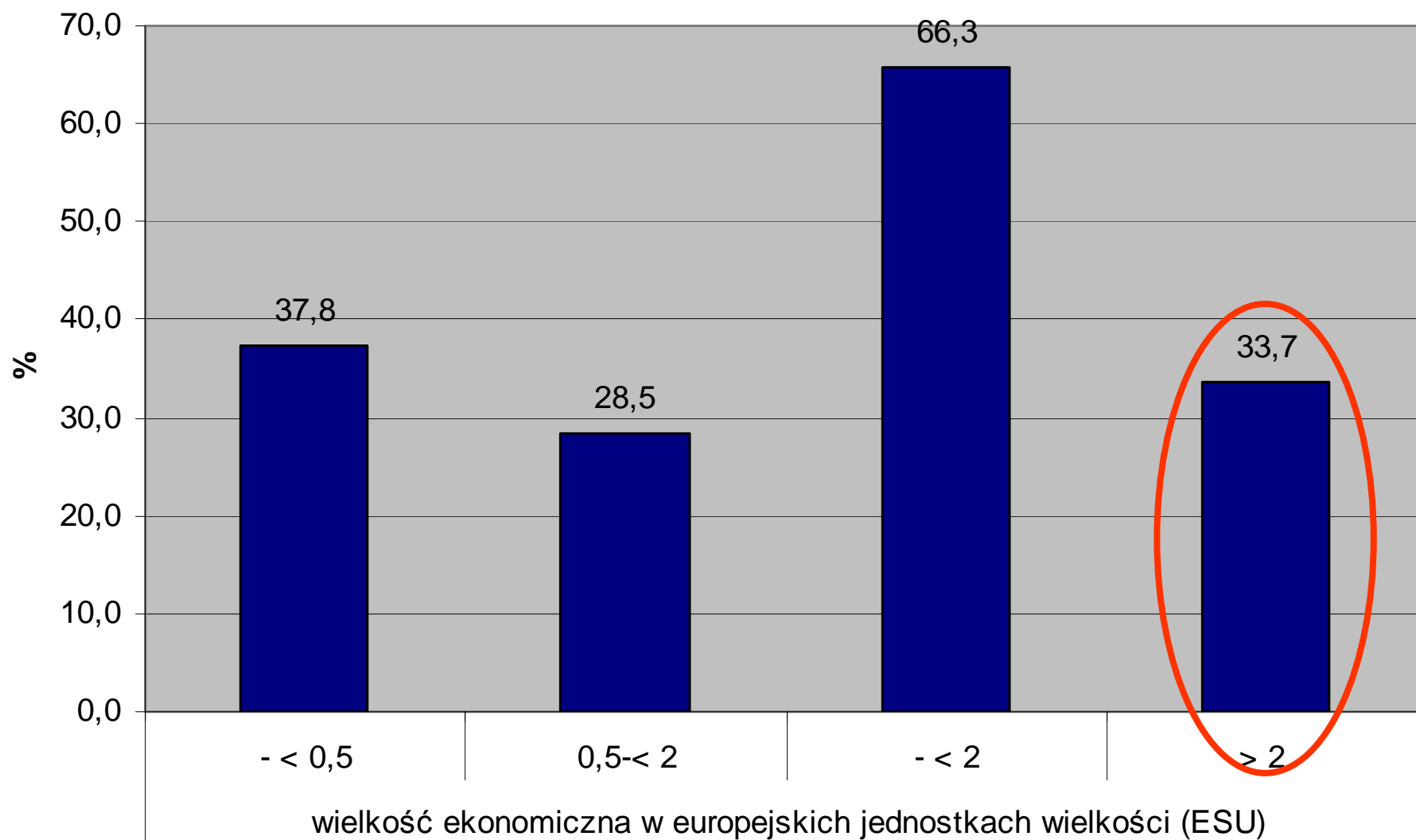


Rozkład liczby gospodarstw rolnych wg wielkości ekonomicznej ESU w Polsce w 2008 r.

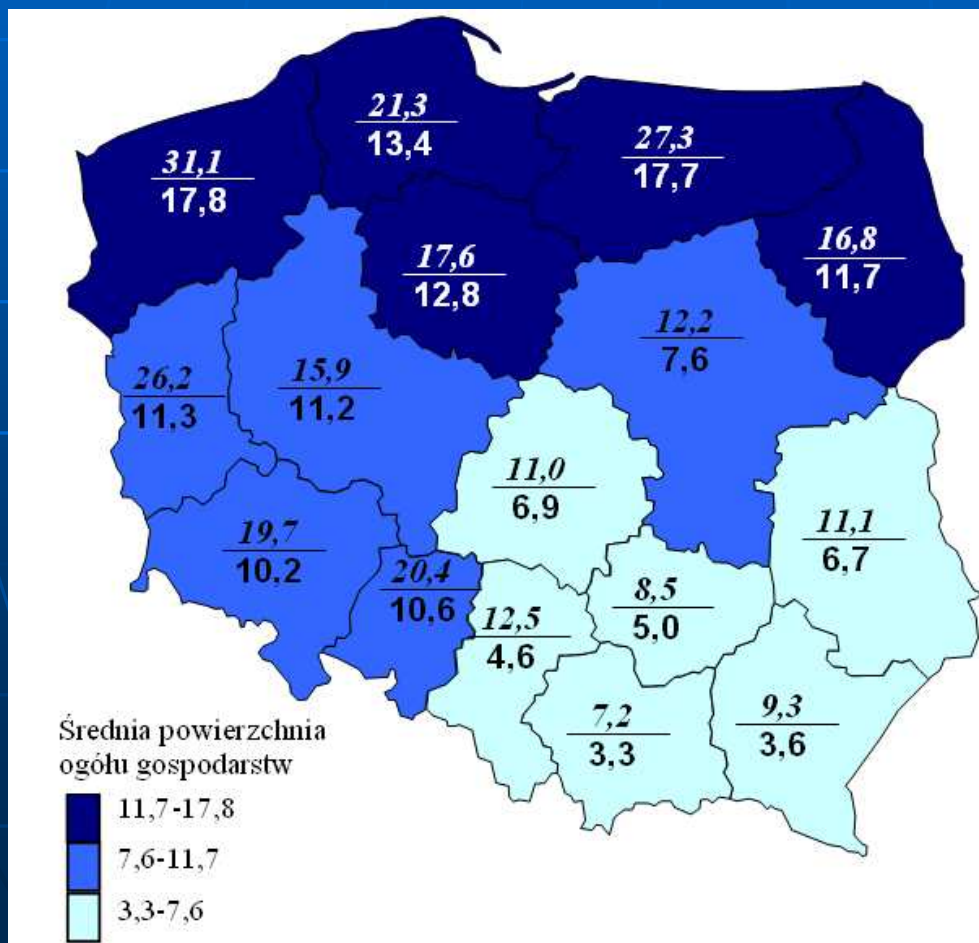
(Charakterystyka gospodarstw rolnych w 2008 r. , GUS, Warszawa 2009)



Rozkład gospodarstw rolnych w Polsce wg wielkości ekonomicznej



Przestrzenne zróżnicowanie w przeciętnym obszarze indywidualnego gospodarstwa rolnego powyżej 1 ha UR oraz 2 i więcej ESU



gosp. indywidualne ≥ 2 ESU
gosp. indywidualne > 1 ha UR

Średnia powierzchnia gospodarstwa rolnego w Polsce:

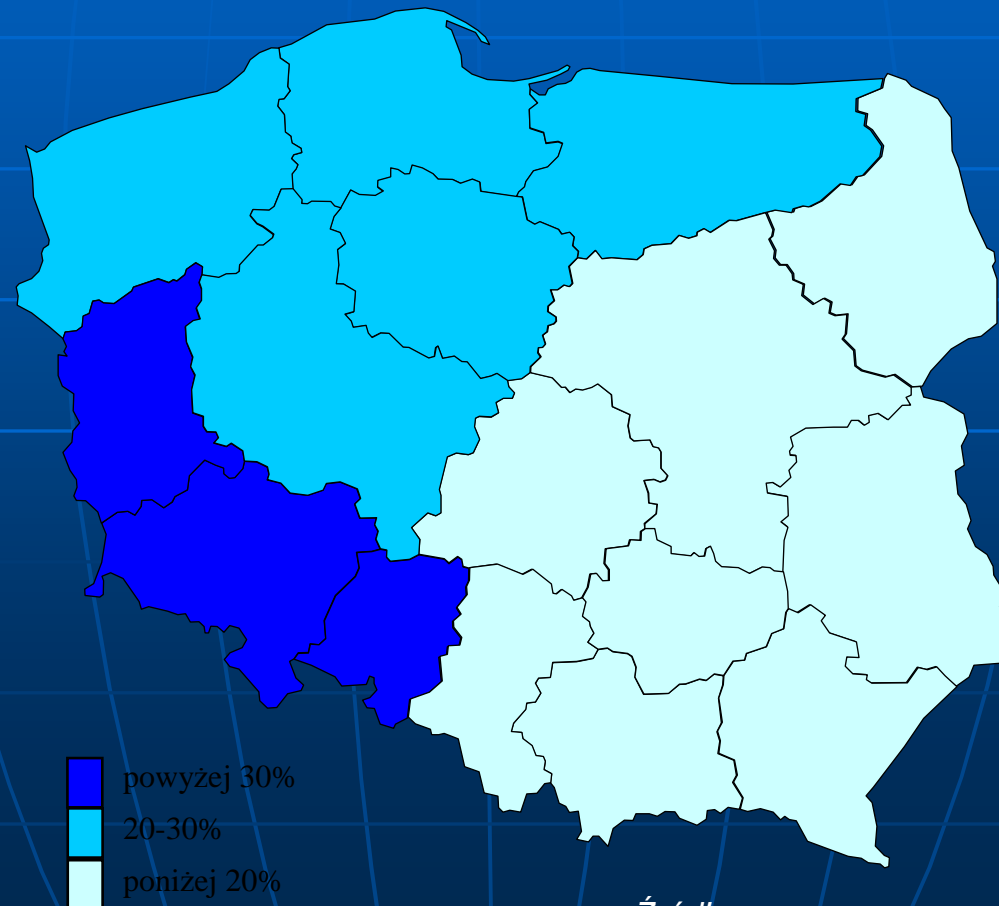
gosp. indywidualne ≥ 2 ESU **14,6**
gosp. indywidualne > 1 ha UR **7,8**

Poziom zróżnicowania regionalnego:

Współczynnik zmienności:
gosp. indywidualne ≥ 2 ESU **42,85**
gosp. indywidualne > 1 ha UR **47,13**

Źródło: Opracowano na podstawie danych GUS 2009 r.

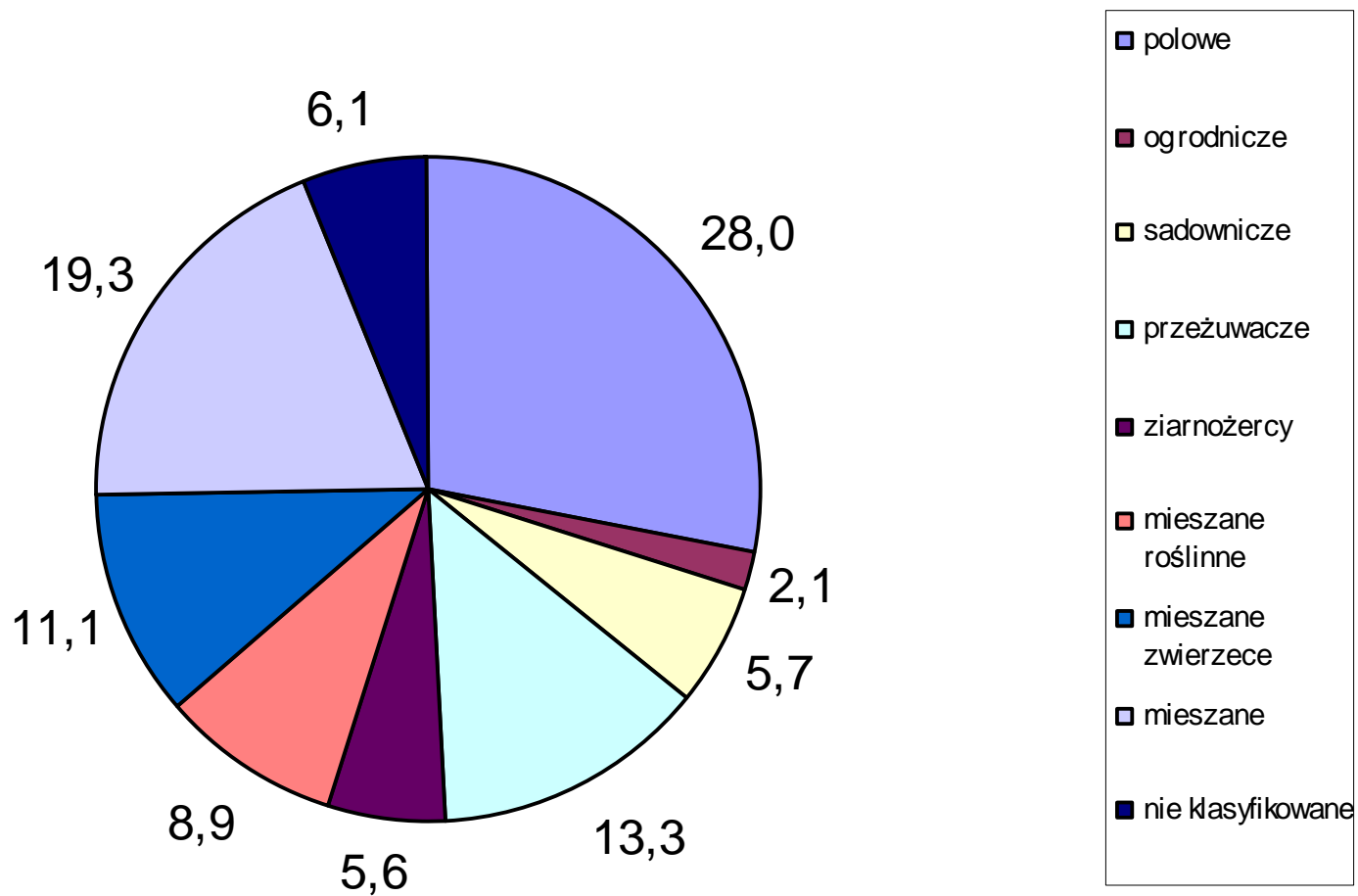
Odsetek gospodarstw indywidualnych z dzierżawą ziemi w 2010 roku

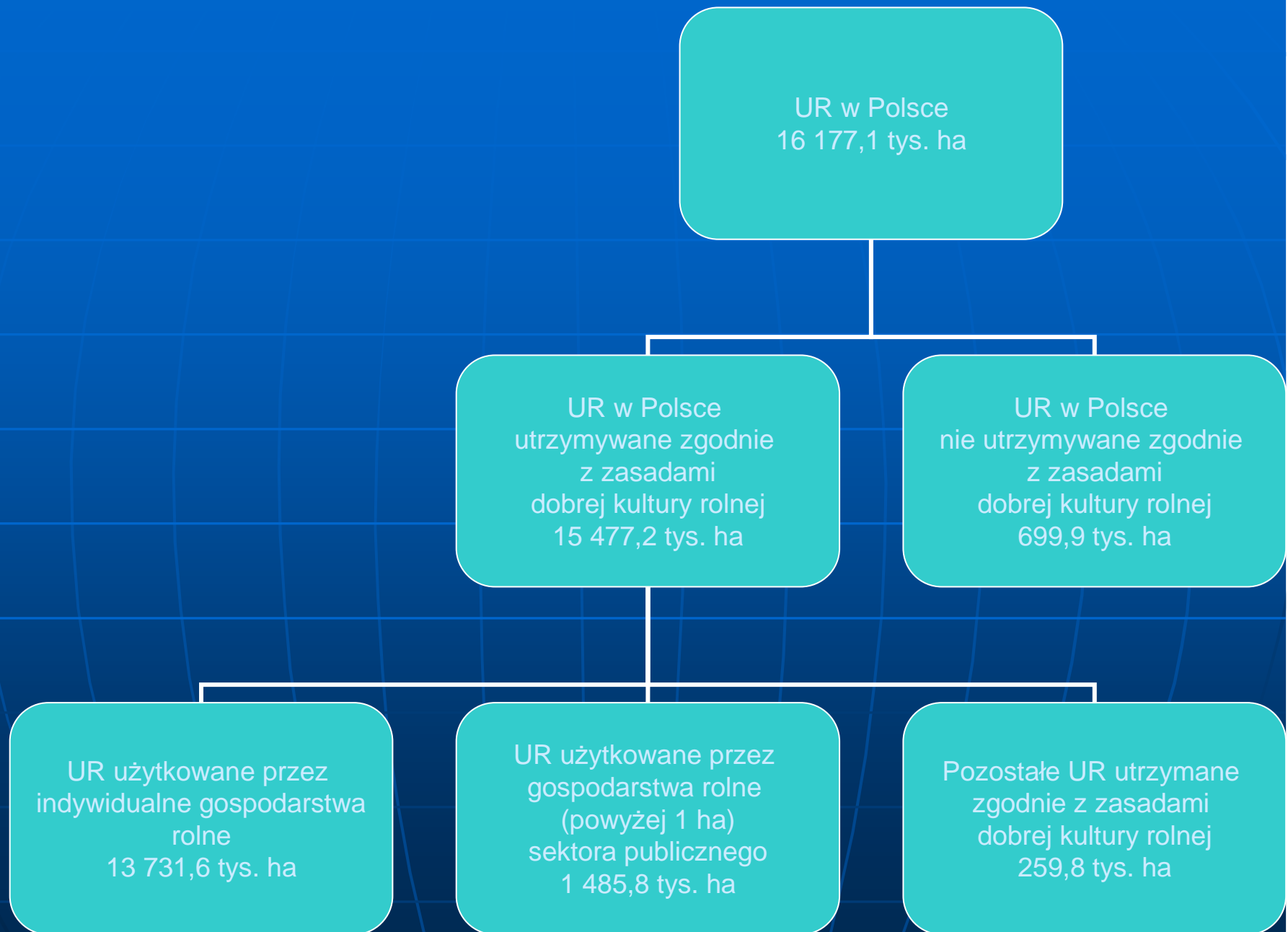


Źródło: oszacowano na podstawie danych IERiGŻ-PIB

Rozkład liczby gospodarstw rolnych wg typów rolniczych GTF w Polsce w 2005 r.

(Charakterystyka gospodarstw rolnych w 2005 r., GUS, Warszawa 2006)

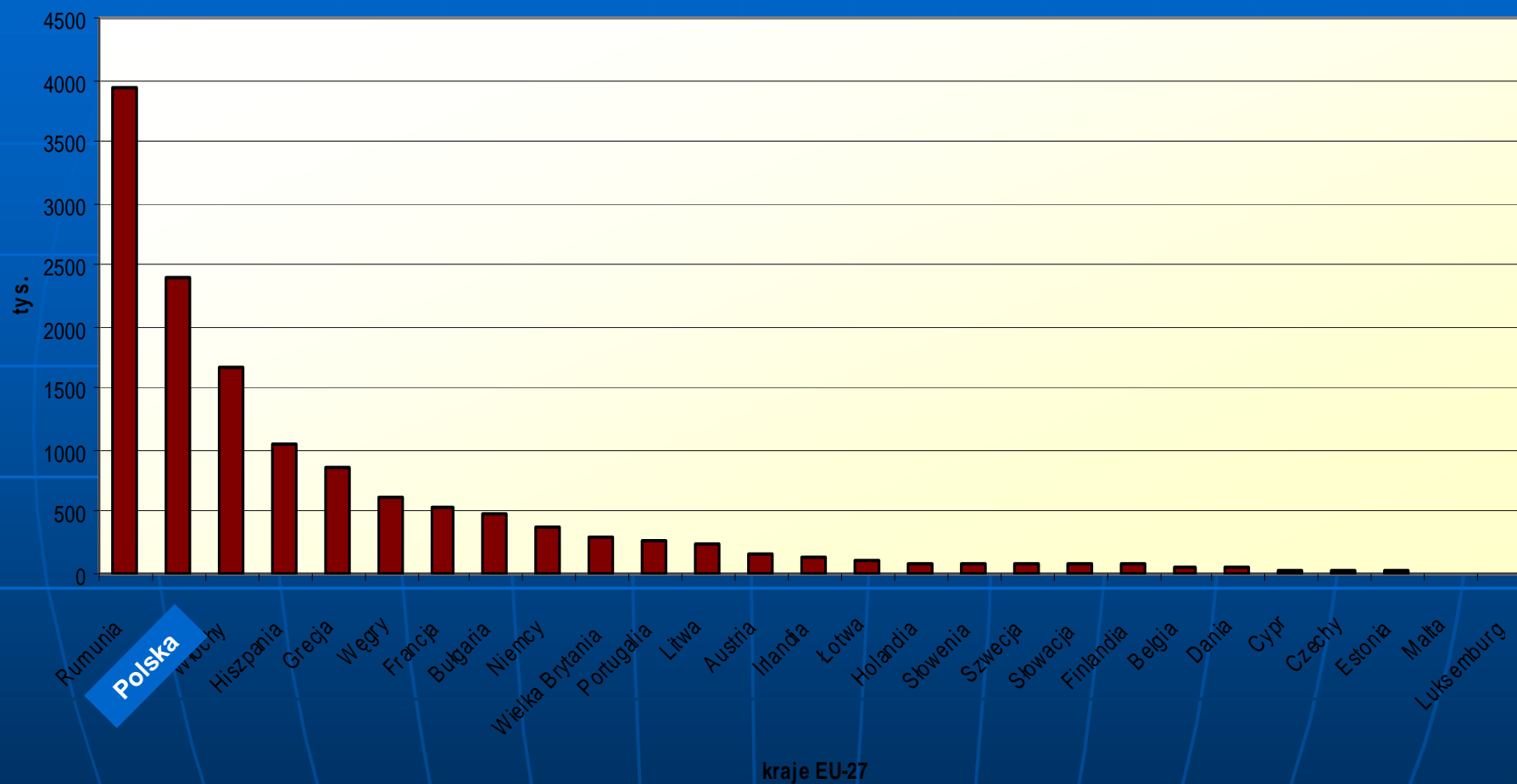




Ograniczenia w prowadzeniu efektywnej produkcji rolniczej:

- znaczna liczba gospodarstw niewielkich obszarowo i niewielka ilość jednostek o relatywnie dużym obszarze, a w konsekwencji niewielki areał gospodarstwa rolnego
- duża liczba pracujących w sektorze rolnym. W 2007 roku było to 14,7% wszystkich zatrudnionych w kraju, podczas gdy średnio w UE-27 udział ten wynosił 5,6%
- relatywnie niewielkie zasoby środków trwałych w rolnictwie, co wskazuje na zapóźnienie techniczne naszego rolnictwa i niskie uzbrojenie pracy

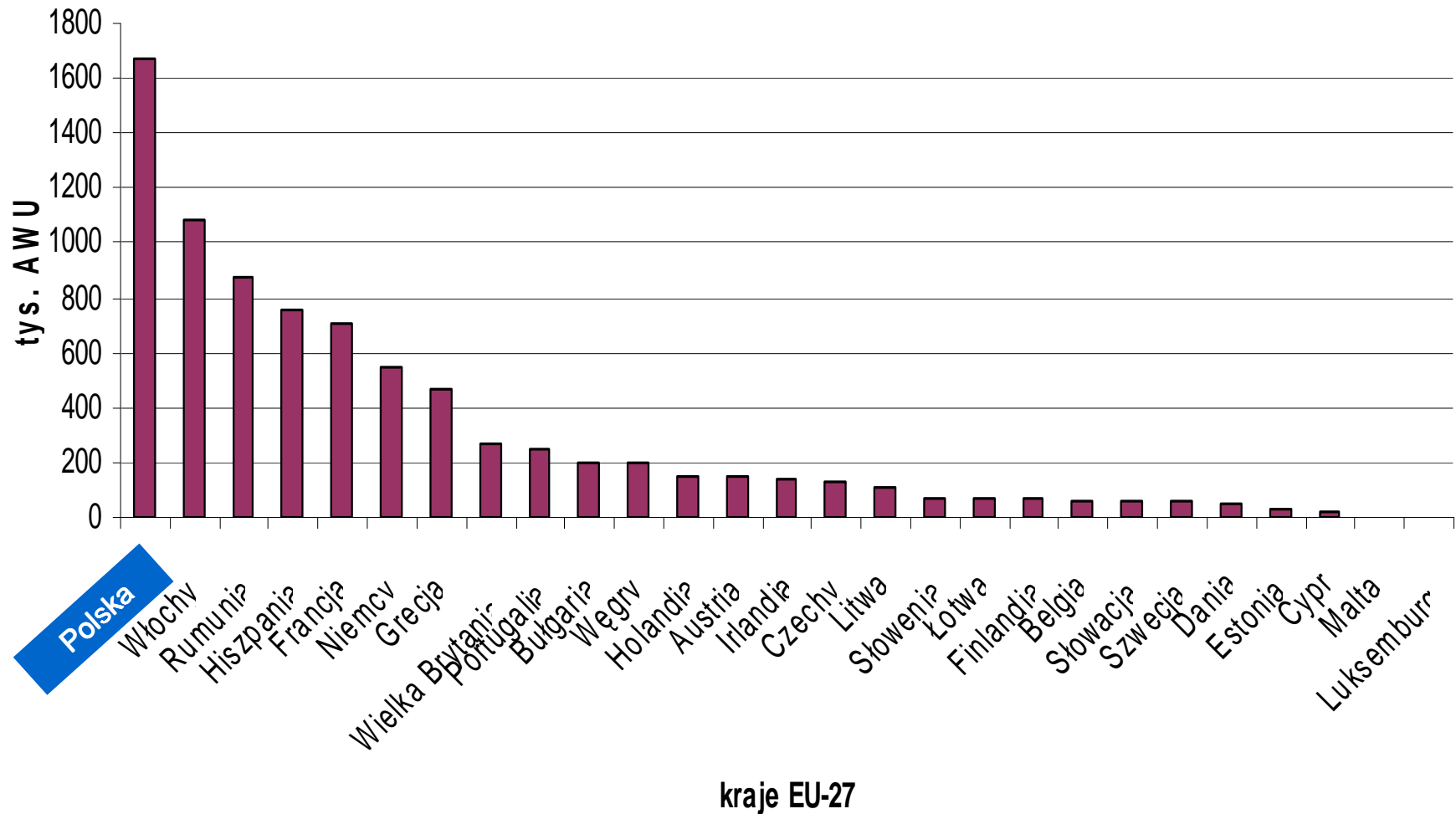
Liczba gospodarstw rolnych w 2007 r. w krajach EU-27



*Liczba gospodarstw rolnych w Polsce w 2007 stanowi 17,45% wszystkich gospodarstw w krajach EU-27

Źródło: Opracowano na podstawie danych zawartych w *Statistical and economic information; Rural development in the European Union; Report 2009*

Zatrudnienie w rolnictwie ogółem (w tys. AWU)*

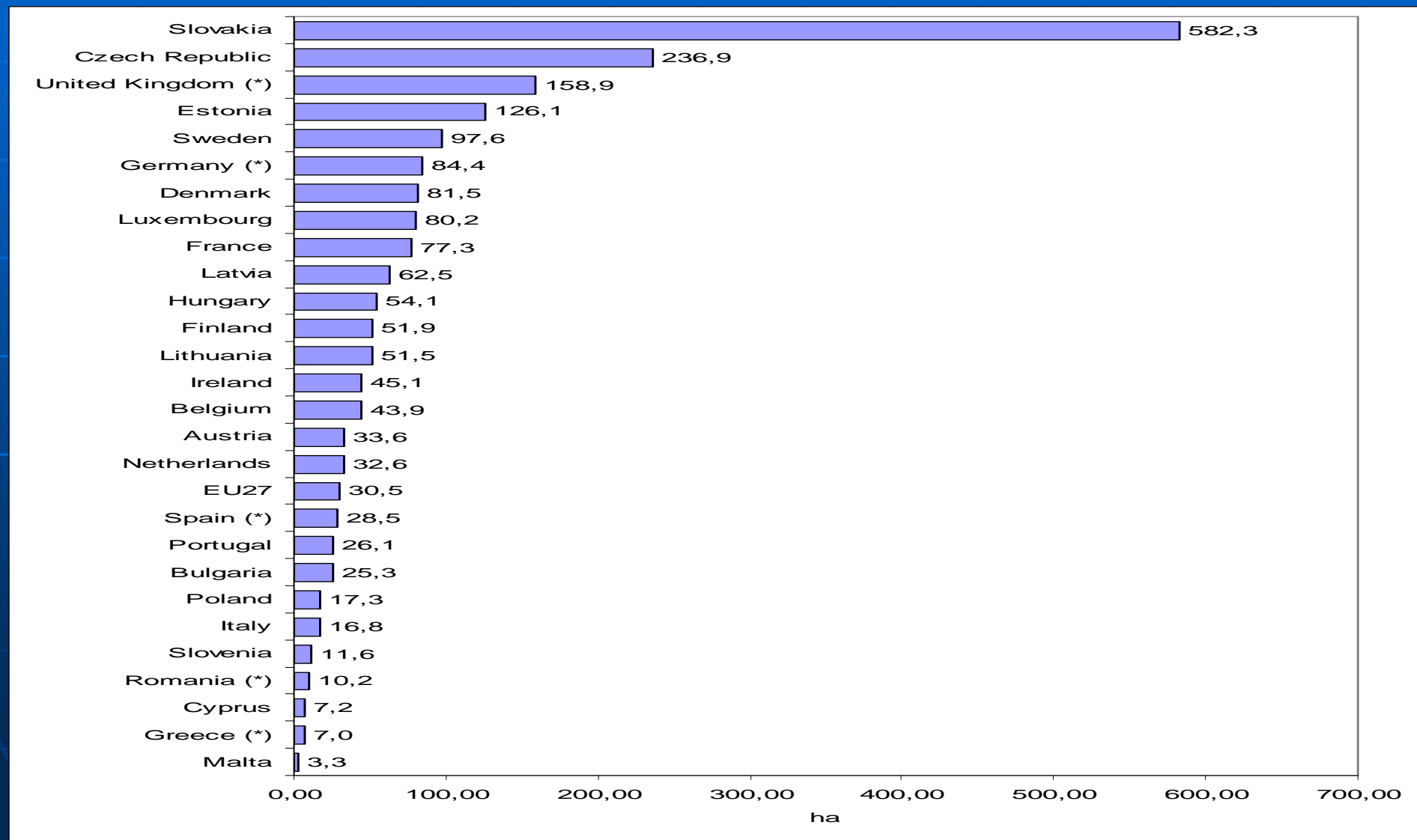


Udział zatrudnienia w polskim rolnictwie stanowi 20,5% zatrudnienia w krajach EU-27

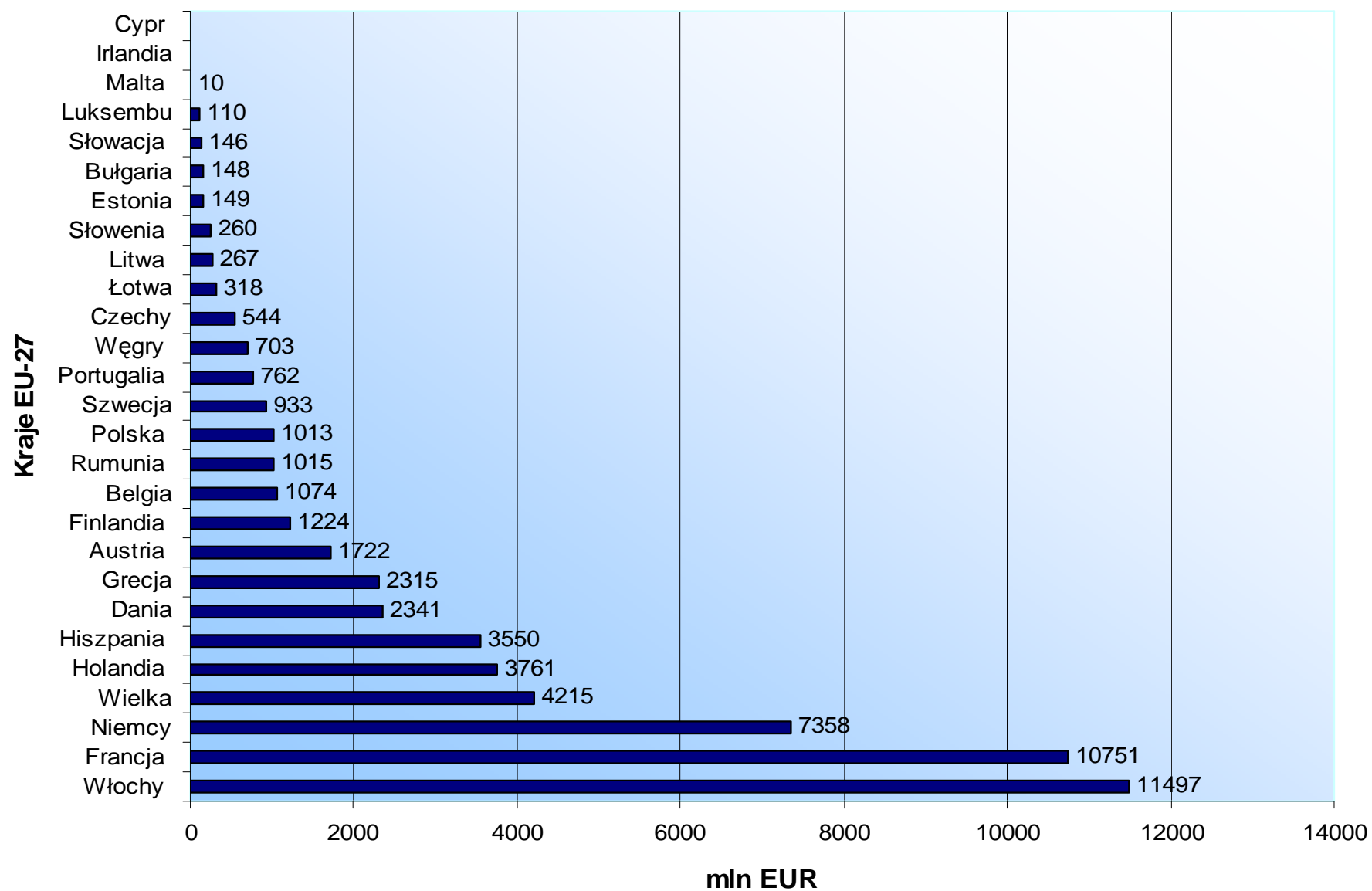
Źródło: Opracowano na podstawie danych zawartych w *Statistical and economic information; Rural development in the European Union; Report 2009*

Struktura agrarna gospodarstw rolnych różni się znacząco w państwach członkowskich UE.

Średni obszar gospodarstwa w UE wynosił 30,5 ha, najmniejsze obszarowo gospodarstwa posiadała Malta (3,3 ha), a największe Słowacja (582,3 ha)



Wartość kapitału trwałego (mln EUR) w 2007 r.



Źródło: Opracowano na podstawie danych zawartych w *Statistical and economic information; Rural development in the European Union; Report 2009*

Czego polscy rolnicy oczekiwali od akcesji?

- Znaczącego wzrostu wsparcia dla rolnictwa i rozwoju obszarów wiejskich
- Wyższych cen na produkty rolne i wyższych dochodów
- Łatwiejszego dostępu na rynki UE i jednakowego traktowania rolników z nowych i starych krajów
- Stabilizacji polityki rolnej i jasnej perspektywy rozwoju rolnictwa

Wzrost wsparcia dla rolnictwa w w ramach WPR, w mld EUR

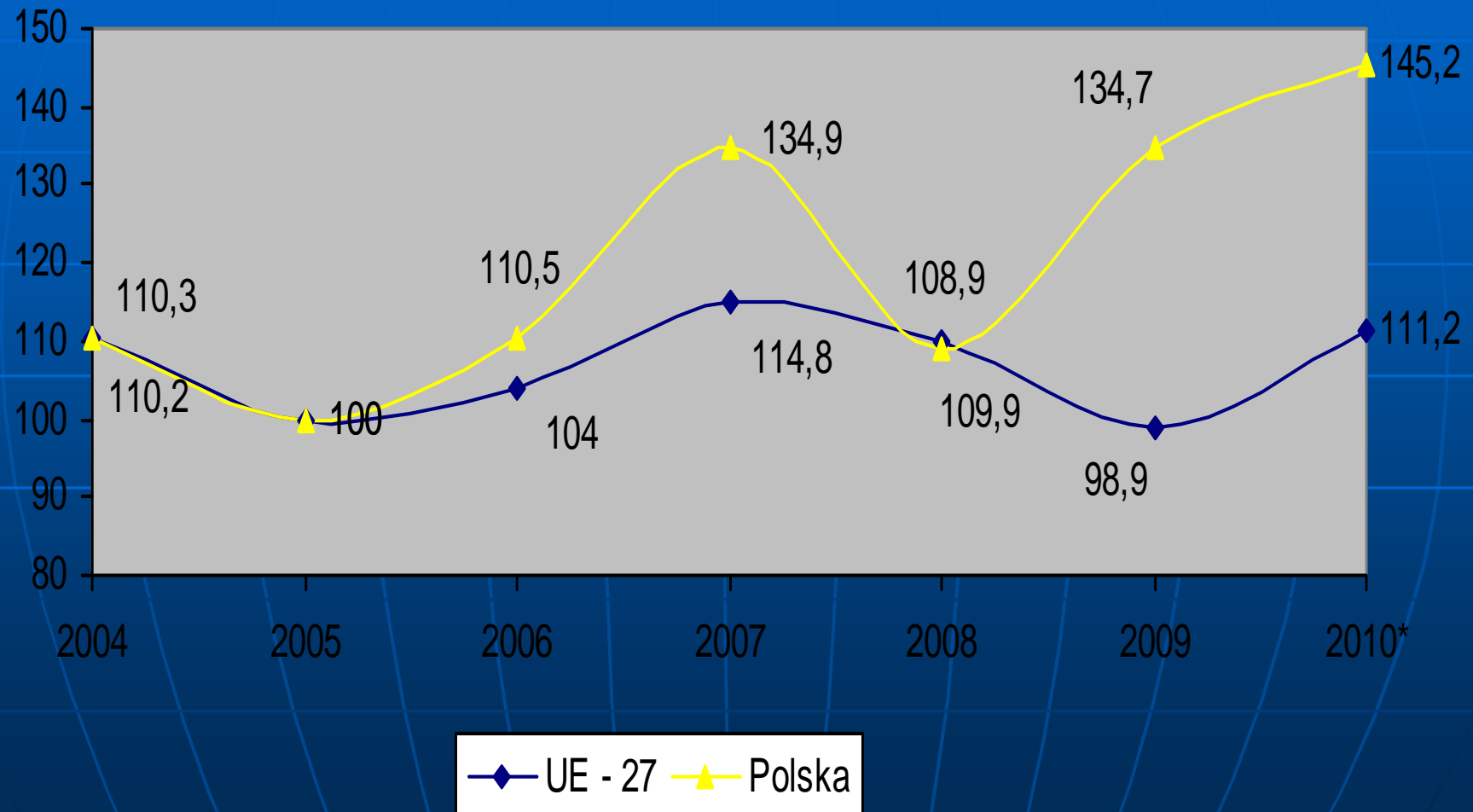
Składniki WPR	Średniorocznie w 2004-2006	Średniorocznie w 2007-2013
Wsparcie cen	2,0	1,5
Płatności bezpośrednie	1,8	2,8
PROW i SOP	1,5	2,2
RAZEM	5,3	6,5

- Rozwój cen w otoczeniu rynkowym był i jest niekorzystny zarówno dla rolników, jak i przetwórców. Wskaźniki wzrostu cen produktów rolnych i cen żywności były i są niższe od wskaźników inflacji i od dynamiki cen środków produkcji dla rolnictwa.

Po wejściu Polski do UE globalna produkcja rolnictwa w cenach stałych wyniosła ok. 58,5 mld zł i była średnio o 2,5% wyższa niż w latach 2001-2003. W tym okresie produkcja zwierzęca wzrosła o 6,9%, a produkcja roślinna obniżyła się o 1,1%.

- W latach 2003–2010 zaszły istotne zmiany w sytuacji dochodowej gospodarstw rolnych w Polsce. Po uzyskaniu przez Polskę w 2004 r. statusu kraju członkowskiego Unii Europejskiej dochody polskich rolników bardzo wyraźnie wzrosły. Zrealizowane dochody uzyskiwane z gospodarstw rolnych w okresie przedakcesyjnym zwiększyły się ponad dwukrotnie w przeliczeniu na osobę pełnozatrudnioną (pracującą co najmniej 2200 godzin w gospodarstwie rolnym w ciągu roku).

Dynamika dochodu z czynników produkcji na pełnozatrudnionego w rolnictwie w cenach stałych (2005=100)



- W latach 2004-2010 w gospodarstwach domowych rolników zmniejszył się odsetek osób znajdujących się poniżej: minimum egzystencji z 19,9% do 8,9%, relatywnej granicy ubóstwa z 32,3% do 25,9%, ustawowej granicy ubóstwa z 31,6% do 12,1%.

- Wzajemne pełne otwarcie rynków nie było hamulcem rozwoju polskiej gospodarki żywnościowej, lecz stało się dla niej silnym impulsem rozwoju.

- Wyniki handlu zagranicznego świadczą o dużej konkurencyjności polskich producentów żywności na rynkach zagranicznych i wskazują, że nasza oferta eksportowa jest zarówno bezpieczna i dobra jakościowo, jak i atrakcyjna cenowo dla zagranicznych konsumentów.

Polski sektor żywnościowy 7 lat po akcesji

- W ciągu 7 lat naszego członkostwa w UE eksport produktów rolno-spożywczych zwiększył się z 4,0 do 13,3 mld EUR (3,3-krotnie), a import z 3,6 do 11,6 mld (także 2,8 krotnie), natomiast nadwyżka wzrosła 6-krotnie z 0,4 do 2,6 mld EUR
- Jeszcze szybciej rozwijała się wymiana handlowa innymi krajami UE. Dostawy żywności z Polski do krajów UE-27 w latach 2003-2011 zwiększyły się o 248% a przywóz do naszego kraju wzrósł o 212%

Polski sektor żywnościowy 7 lat po akcesji

- Konkurencyjność polskich producentów żywności wynika przede wszystkim z posiadania przez nich przewag konkurencyjnych o charakterze kosztowo-cenowym. Mamy wyraźną przewagę cenową (niższe ceny) na wielu rynkach podstawowych produktów rolnych. Wśród grup produktów o relatywnie najwyższej pozycji konkurencyjnej na Jednolitym Rynku Europejskim (JRE) dominują produkty pracochłonne.

Polski sektor żywnościowy 7 lat po akcesji

- Mimo obserwowanych pozytywnych przeobrażeń, skuteczne konkutowanie z pozostałymi państwami Wspólnoty utrudnia nadal stosunkowo niski poziom koncentracji produkcji rolniczej i przetwórstwa żywności, niska wydajność pracy w przemyśle spożywczym oraz mało aktywny marketing i promocja polskich produktów rolno-spożywczych.

- Koniecznością staje się poszukiwanie nowych podstaw przewagi konkurencyjnej dla polskich firm i produktów. Szybko tracą na znaczeniu w Polsce dotychczasowe podstawy konkurencyjności cenowej takie jak niskie koszty pracy, niskie ceny ziemi i energii oraz niedowartościowany, w stosunku do swej siły nabywczej złoty.

Jaki budżet WPR po
2013 r.?

- Światowa tendencja rozszerzania współpracy międzynarodowej oznacza presję na wyrównywanie światowych technik i standardów produkcyjnych i konsumpcyjnych oraz destabilizację tradycyjnych układów społeczno-ekonomicznych, w tym utrwalanie procesu permanentnej transformacji gospodarki rolnej.

Czynniki wpływające na kierunki rozwoju rolnictwa w

- Globalna konkurencja wymusza dostosowanie się podmiotów do nowych warunków, zmienia zachowania i interakcje przedsiębiorstw, pracowników, konsumentów.

- Konsekwencją procesu globalizacji jest proces obnażania rzeczywistej, niczym nie zakłóconej konkurencji. Proces globalizacji, to proces likwidacji instrumentów i sposobów ochrony przed konkurencją zewnętrzną.

- Konsekwencją rynku globalnego jest lawinowy rozwój konsumeryzmu jako filozofii życia.

Czynniki wpływające na kierunki rozwoju rolnictwa w

- Globalna konkurencja wymusza dostosowanie się podmiotów do nowych warunków, zmienia zachowania i interakcje przedsiębiorstw, pracowników, konsumentów.

- Preferencje konsumentów wynikające z zunifikowanych gustów stają się przesłanką do powstania jednorodnego rynku globalnego. Korzyści z tego procesu odnoszą głównie podmioty globalne produkujące standaryzowane produkty w skali o światowym zasięgu.

Wpływ procesów globalizacji na rozwój europejskiego rolnictwa i wsi

Rewolucyjne zmiany hierarchii wartości całych społeczności oraz celów produkcji stawiają na nowo fundamentalne pytania, na które wydawało się świat już dawno udzielił odpowiedzi. Wiele z nich dotyczy możliwości i jakości rozwiązywania przez rynek problemów społecznych demograficznych, środowiskowych.

Wpływ procesów globalizacji na rozwój polskiego rolnictwa i wsi

Globalizacja prowadząca do swobodnego przepływu ponad granicami oszczędności i towarów, a w konsekwencji inwestycji i popytu powoduje, że zasadniczo zmienia się kryterium efektywności. Efektywny i konkurencyjny staje się ten, kto potrafi wykorzystać relacje rzadkości i obfitości zasobów w skali globalnej.

Wpływ procesów globalizacji na rozwój polskiego rolnictwa i wsi

- Globalizacja rynków finansowych spowodowała istotne zmiany w rolach odgrywanych na rynkach przez najważniejsze kraje i regiony. 80% zasobów finansowych świata ulokowanych jest w czterech rejonach: w Stanach Zjednoczonych, strefie euro, Japonii i Wielkiej Brytanii, jednak do najszybciej rosnących na świecie należy chiński rynek finansowy.

- Współczesny rynek światowy przypomina odwróconą piramidę. Jej zwężona podstawa to finanse obsługujące sektor realny, albo strumienie towarów, jego udział stanowi nie więcej niż 10-12% ogólnego obrotów zasobów finansowych świata. Cały pozostały kapitał pieniężny nie ma materialnego substratu. Została zminimalizowana ograniczona więź pomiędzy sferą realną a finansową.

Wpływ procesów globalizacji na rozwój europejskiego rolnictwa i wsi

- Do 2050 roku liczba ludności świata będzie istotnie wzrastała. Wzrost ten będzie jednak głęboko nierównomierny.
- Dramatycznie obniży się udział zasobów ludności zdolnej do pracy w Rosji, Japonii, Niemczech, Chinach (- 143 mln osób w stosunku do 2006 roku). Gwałtownie natomiast wzrośnie w Indiach(+ 390 mln osób w 2050 względem 2006), w Nigerii, Pakistanie oraz USA.
- W Polsce liczba ludności ogółem spadnie z 38,1 mln w 2008 roku do 35,99 w 2035 i prawdopodobnie do około 34 mln w 2050 roku, tj. o 11% - w okresie niespełna dwóch pokoleń.

Wpływ procesów globalizacji na rozwój europejskiego rolnictwa i wsi

Dane World Economic Outlook IMF z kwietnia 2010 wskazują, iż PKB Chin – liczony wg parytetu siły nabywczej – wysunął się na drugie miejsce po PKB USA; Indii na 4, Rosji na 7, zaś Brazylii na 9. Przewidywana dynamika wzrostu tych krajów, nawet obniżona z powodu spowolnienia wzrostu gospodarki światowej tylko przyspieszy doganianie najwyższej rozwiniętych gospodarek.

Wpływ procesów globalizacji na rozwój polskiego rolnictwa i wsi

Konkurencja w wielu sektorach i na wielu rynkach staje się w coraz większym stopniu zjawiskiem globalnym niż międzynarodowym w swoim zasięgu.

Wpływ procesów globalizacji na rozwój polskiego rolnictwa i wsi

- Rozwój technologii informatycznych i telekomunikacji przekładają się na wzrost konkurencji
- To co kiedyś mogło być wytwarzane tylko w krajach wysoko uprzemysłowionych może być wytwarzane niemal wszędzie
- Technologia jest mobilna w skali międzynarodowej

Wpływ procesów globalizacji na zachowania podmiotów rynku

- Popyt krajowy nie przesądza o popycie na produkty krajowe, tak jak jego brak nie wyklucza aktywności produkcyjnej w kraju, gdy potrafi on tanio zaspokoić popyt zewnętrzny.
- Koszty komparatywne w coraz mniejszym stopniu stają się podstawą specjalizacji w handlu zagranicznym, a stają się wyznacznikiem dopływu kapitału i lokalizowania różnych faz produkcji.

Wpływ procesów globalizacji na rozwój polskiego rolnictwa i wsi

Konsekwencją rynku globalnego jest lawinowy rozwój konsumeryzmu jako filozofii życia. Produkcja zmienia swój charakter. **Produkuje się dla konsumpcji a nie się nie po to aby zaspokoić potrzeby.**

Wielkie korporacje ponadnarodowe

coraz częściej wpisują się w układ podmiotów gospodarczych, zajmując w nich pozycję dominującą. Ogromna siła tych korporacji oraz rozproszenie akcjonariatu pozwala na podporządkowanie sobie nie tylko słabszych państw, ale także całych segmentów rynku.

Wpływ procesów globalizacji na rozwój europejskiego rolnictwa i wsi

- Rynek globalny pomija regionalne lub lokalne potrzeby konsumentckie, zakładając, że są one wszędzie jednakowe.
Strategia marketingowa jest bardziej ukierunkowana na produkt niż na klienta.

- Chcąc racjonalnie działać, trzeba wiedzieć, w jakim kierunku oraz do czego się zmierza. To co wydaje się racjonalne z lokalnej perspektywy oraz w krótkim okresie czasu, może okazać się krańcowo nieracjonalne z punktu widzenia makroekonomicznego i w

Rozmowa o przyszłości budżetu to dyskusja nie tylko o pieniądzach, ale przede wszystkim o celach budżetu UE i zasadach rządzących wydatkowaniem wspólnych środków. W istocie jest to rozmowa o wizji Europy. Polska bierze czynny udział w debacie o jego przyszłości.

Według polskiego rządu Unia powinna wspierać politykę spójności, która przybliży osiągnięcie spójności społeczno - gospodarczej, dzięki której wszystkie państwa członkowskie będą mogły realizować priorytety w wymiarze globalnym, np. przeciwdziałanie zmianom klimatycznym albo realizować reformy wewnętrzne np. ustanowienie wolnego rynku usług.

Jeśli Europa ma stawić czoła konkurencji w zglobalizowanym świecie, musi wspierać inteligentny wzrost. W związku z tym budżet UE musi skoncentrować się na wartości dodanej, tzn. budżet musi określić, w jakich obszarach jedno euro wydane na poziomie europejskim przynosi więcej korzyści niż wydane na poziomie krajowym. Kosztowne inwestycje w badania naukowe i innowacje, jak również najważniejsze międzynarodowe przedsięwzięcia infrastrukturalne powinny być finansowane na szczeblu UE.

Budżet musi również finansować działania mające na celu dążenie gospodarki europejskiej do wprowadzania bardziej ekologicznych technologii i usług.

Jednak zamiast tworzenia nowego, dodatkowego programu, te kwestie powinny być elementem wszystkich polityk UE.

Sporządzanie i dysponowanie budżetem wspólnotowym oparte jest na:

- zasada jedności i dokładności (ang. unity and accuracy) - wydatki nie mogą przekraczać planowanych, a całość zestawienia finansowego musi być zawarta w jednym dokumencie;
- zasada powszechności (ang. *universality*) - zasada oparta na regule nieprzenośności i niewyrównywania;
- zasada rocznego budżetu (ang. *annuality*) - przypisuje wszelkie operacje budżetowe do danego roku budżetowego;
- zasada równowagi (ang. *equilibrium*) - zakłada, że dochody są równe wydatkom i zakazuje zaciągania pożyczek oraz nie dopuszcza do powstania deficytu;

- zasada doprecyzowania (ang. *specification*) - nakazuje uporządkowanie wydatków budżetowych według rodzaju, przeznaczenia oraz jednostek odpowiedzialnych za jego realizację;
- zasada stosowania jednostki rozliczeniowej - ustala walutę, w której dokonywane są wszelkie rozliczenia - początkowo było to dolar amerykański, następnie frank belgijski, od lat 80. ECU, zaś od 1999 euro;
- zasada należytego zarządzania finansami (ang. *sound financial management*) - obliuguje instytucje wspólnotowe oraz państwa członkowskie do dbałości o prawidłowe wykonanie budżetu;
- zasada przejrzystości (ang. *transparency*) - przewiduje publikację szczegółowego projektu budżetu oraz sprawozdania z jego wykonania.

W odróżnieniu od większości organizacji międzynarodowych finansowanie Wspólnot od 1970 roku opiera się na środkach własnych.

Zalicza się do nich:

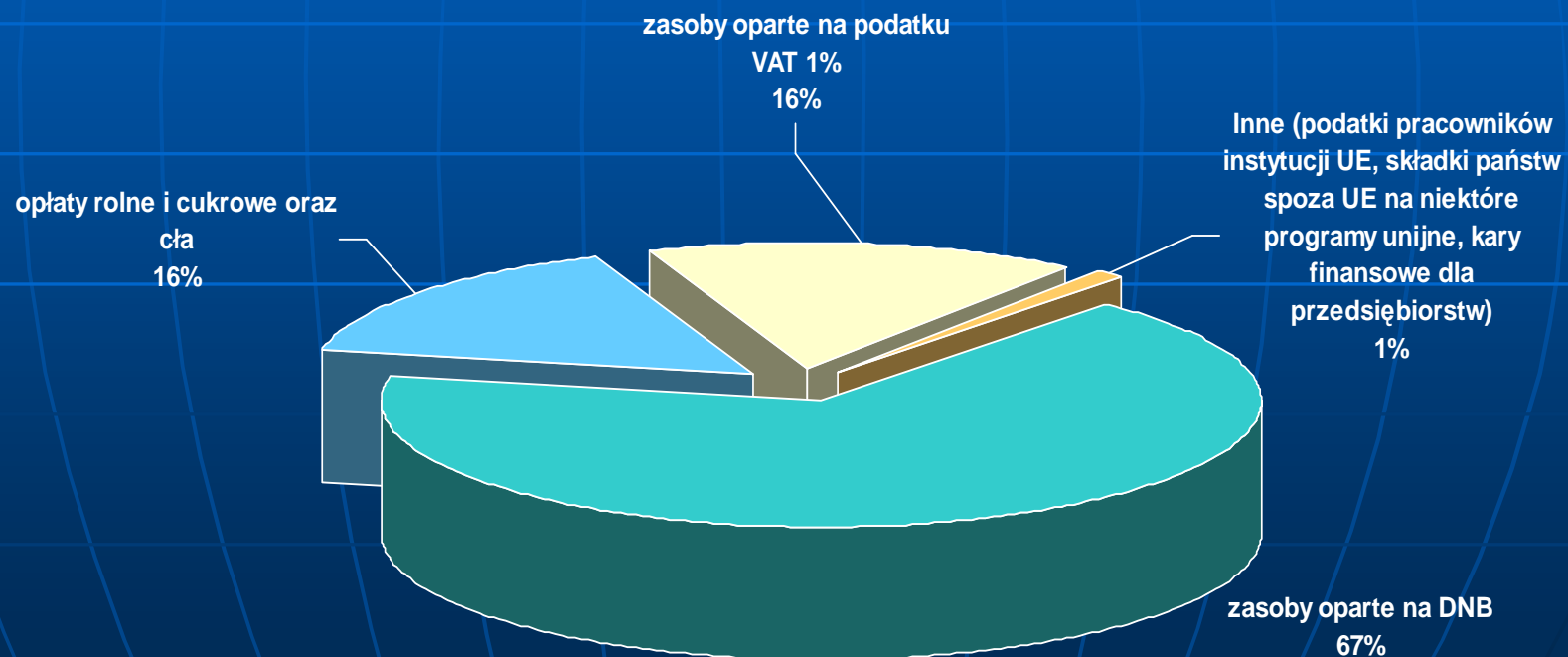
- cła pobierane z importu od państw trzecich artykułów przemysłowe, na zasadzie Wolnej Polityki Handlowej
- cła na artykuły rolne pobierane w związku z importem produktów rolnych z krajów trzecich;
- wpływy z podatku VAT;
- składka uiszczana od państw członkowskich w wysokości zależnej od PKB danego państwa

Do budżetu włącza się także niewykorzystane środki z roku ubiegłego. Przy tworzeniu kalkulacji budżetowej uwzględniany jest również funkcjonujący od 1985 roku upust w składce brytyjskiej, związany z nikłym korzystaniem przez Wielką Brytanię ze środków wspólnej polityki rolnej.

Finansowanie budżetu

Środki finansowe wpływają do budżetu UE ze składek państw członkowskich, czyli tzw. środków własnych UE.

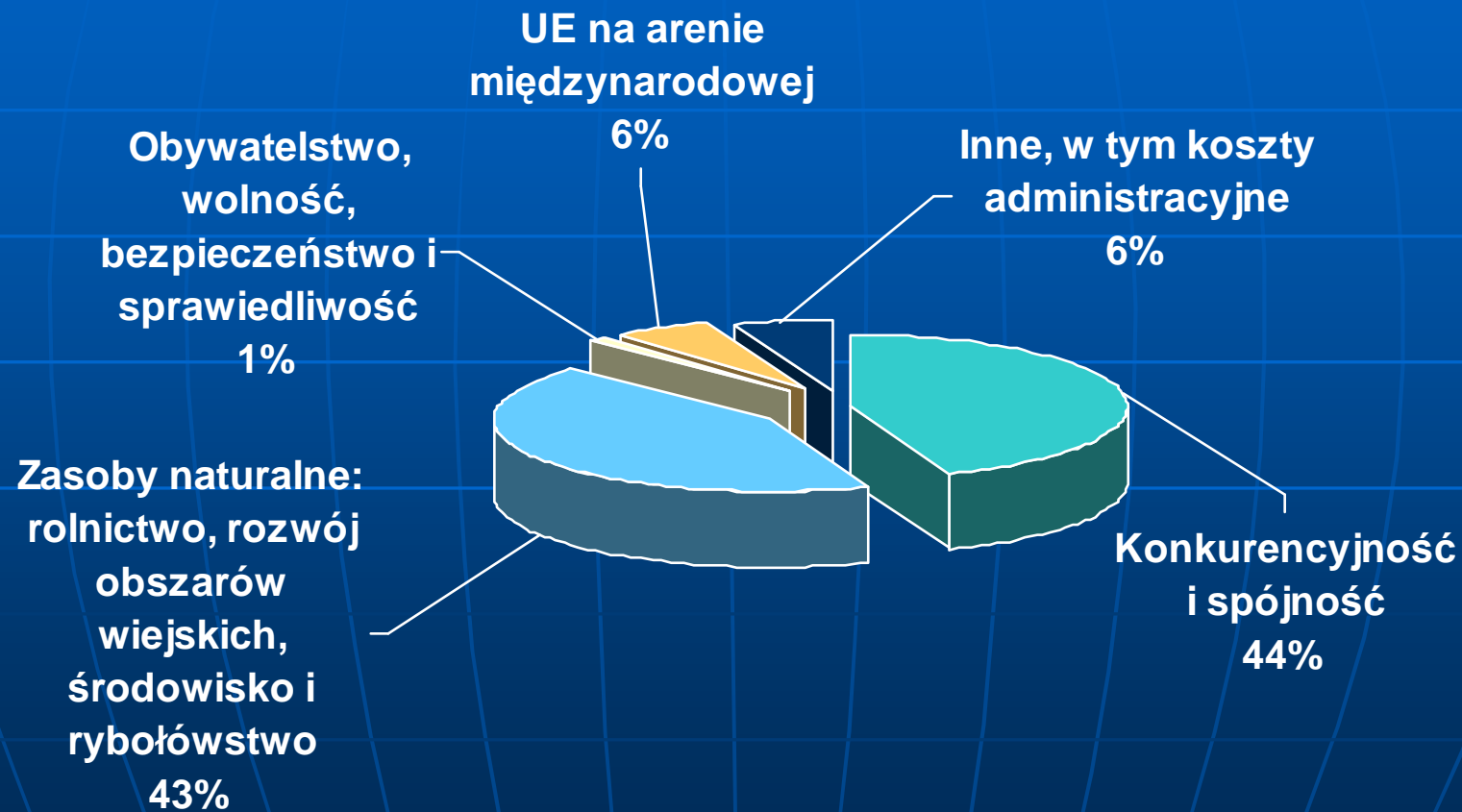
Źródła finansowania składek:



Wydatki budżetowe Unii Europejskiej
klasyfikuje się według następujących działów:

rolnictwo;
działania strukturalne;
polityki wewnętrzne;
działania zewnętrzne;
administracja;
rezerwy;
pomoc przedakcesyjna;
rekompensaty.

Na jakie cele wydawane są środki z budżetu?



Perspektywa finansowa uchwalona przez Parlament Europejski w maju 2006 na 7 lat wynosi 864,3 mld euro.

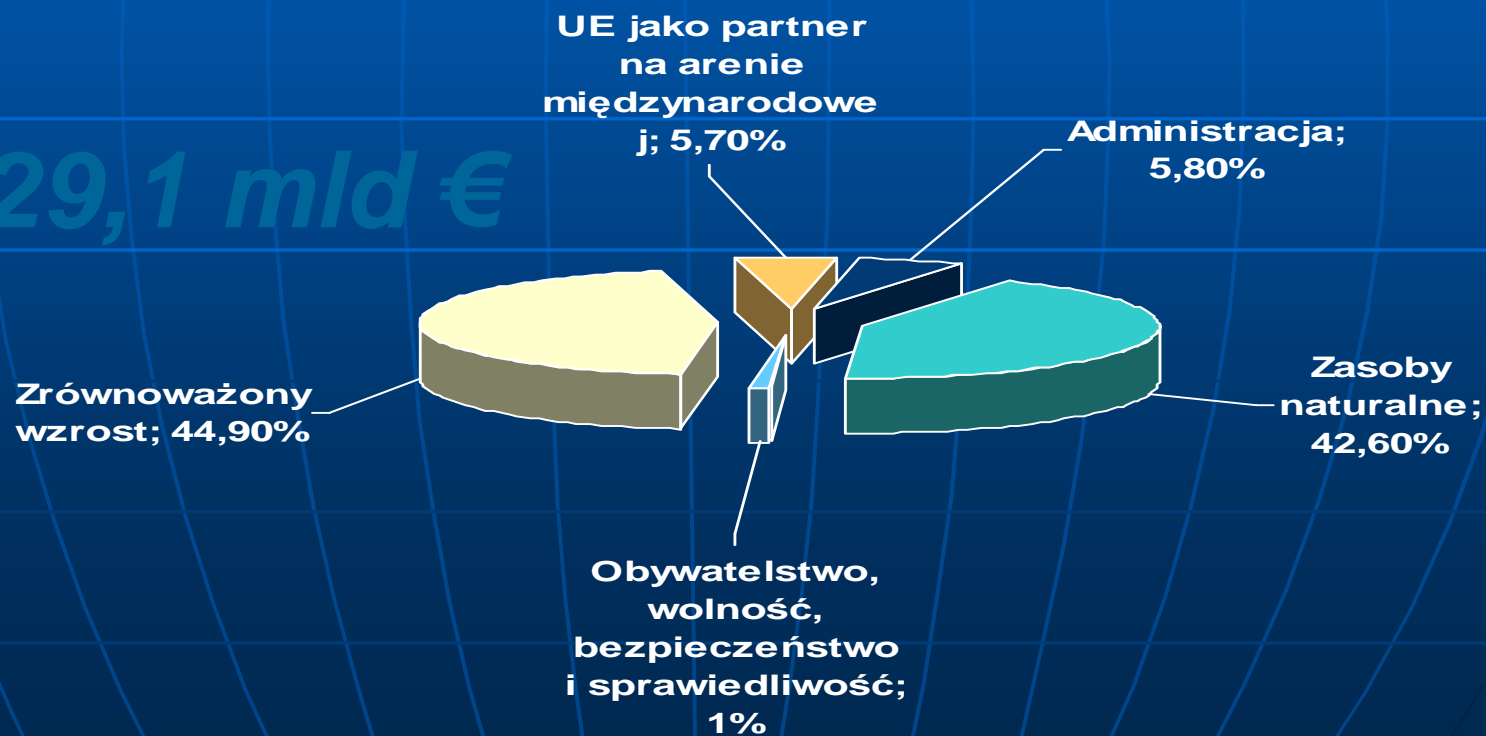
Środki podzielone zostały w następujący sposób:

- konkurencyjność na rzecz wzrostu i zatrudnienia - 74,1 mld;
 - spójność na rzecz wzrostu i zatrudnienia - 308 mld;
- ochrona i zarządzanie zasobami naturalnymi - 371,3 mld;
- obywatelstwo, sprawiedliwość, wolność i bezpieczeństwo - 10,8 mld;
 - UE jako partner globalny - 49,5 mld;
 - administracja - 50,6 mld.

Budżet 2008

Po raz pierwszy w historii wydatki na wzrost i zatrudnienie przewyższają wydatki na zasoby naturalne, czyli m.in. rolnictwo.

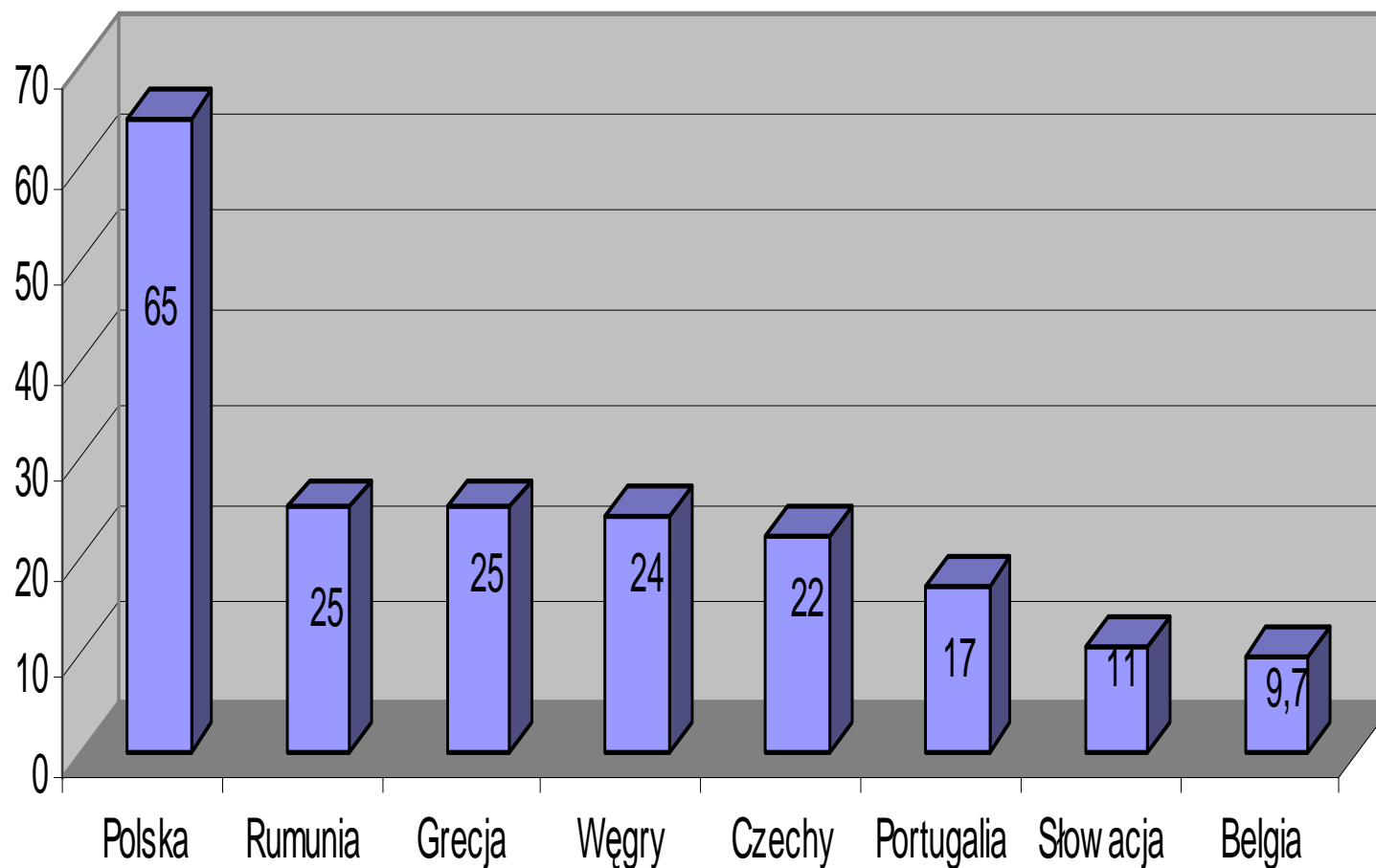
129,1 mld €



Wyszczególnienie	Transfery z budżetu	Wpłaty do budżetu	Saldo = transfery minus wpłaty		
			mln euro	euro/mieszek	% PKB
Austria	1830	2209	- 379	- 45,9	- 0,18
Belgia	5625	4156	1469	139,8	0,38
Cypr	240	153	86	112,6	0,42
Czechy	1330	1035	295	28,7	0,29
Dania	1502	2193	- 691	- 127,3	- 0,18
Estonia	300	130	170	126,2	1,61
Finlandia	1280	1560	- 280	- 53,2	- 0,05
Francja	13496	16636	- 3140	- 49,8	- 0,19
Grecja	6834	1834	5000	449,4	2,41
Hiszpania	12883	9800	3083	70,5	0,95
Holandia	2190	6132	- 3941	- 241,3	- 0,65
Irlandia	2462	1482	980	232,8	1,05
Litwa	800	234	566	166,3	2,04
Luksemburg*	1195	217	978	2084,1	3,15
Łotwa	403	155	248	107,9	1,78
Malta	157	50	107	263,7	1,04
Niemcy	12242	20501	- 8259	- 100,2	- 0,38
Polska	5306	2447	2859	74,9	0,69
Portugalia	3635	1378	2256	213,5	2,15
Słowacja	696	402	295	54,7	0,50
Słowenia	406	279	127	63,3	0,42
Szwecja	1573	2698	- 1124	- 124,3	- 0,04
Węgry	1842	783	1060	105,2	- 0,26

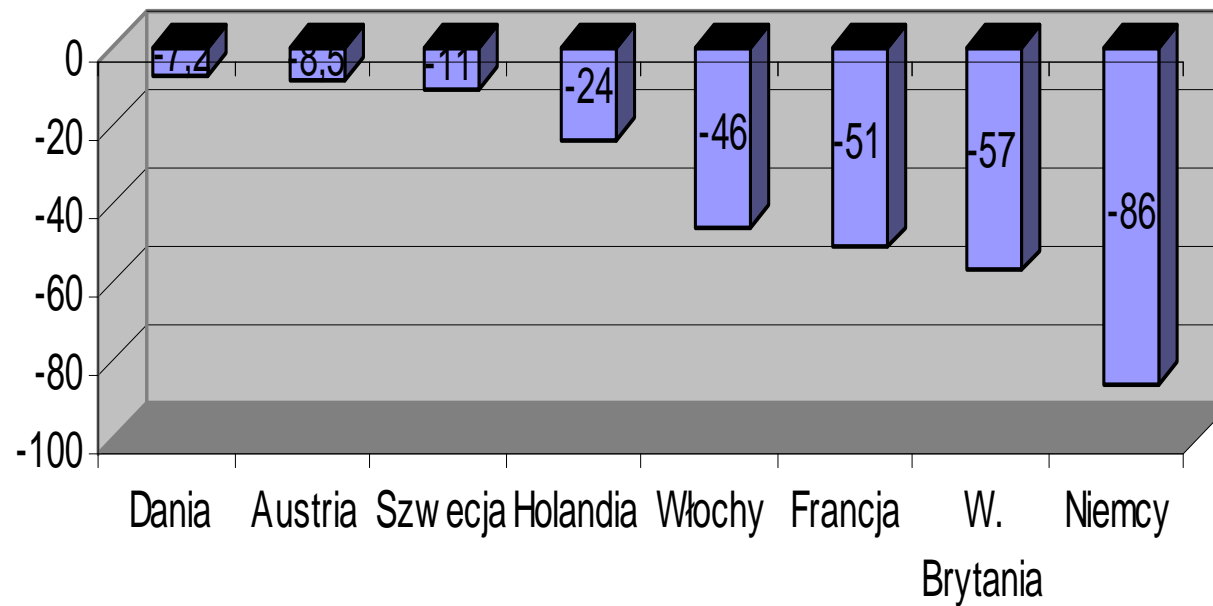
Płatności netto z budżetu UE w latach 2007-2013

mlrd euro



Płatności netto z budżetu UE w latach 2007-2013

mln euro

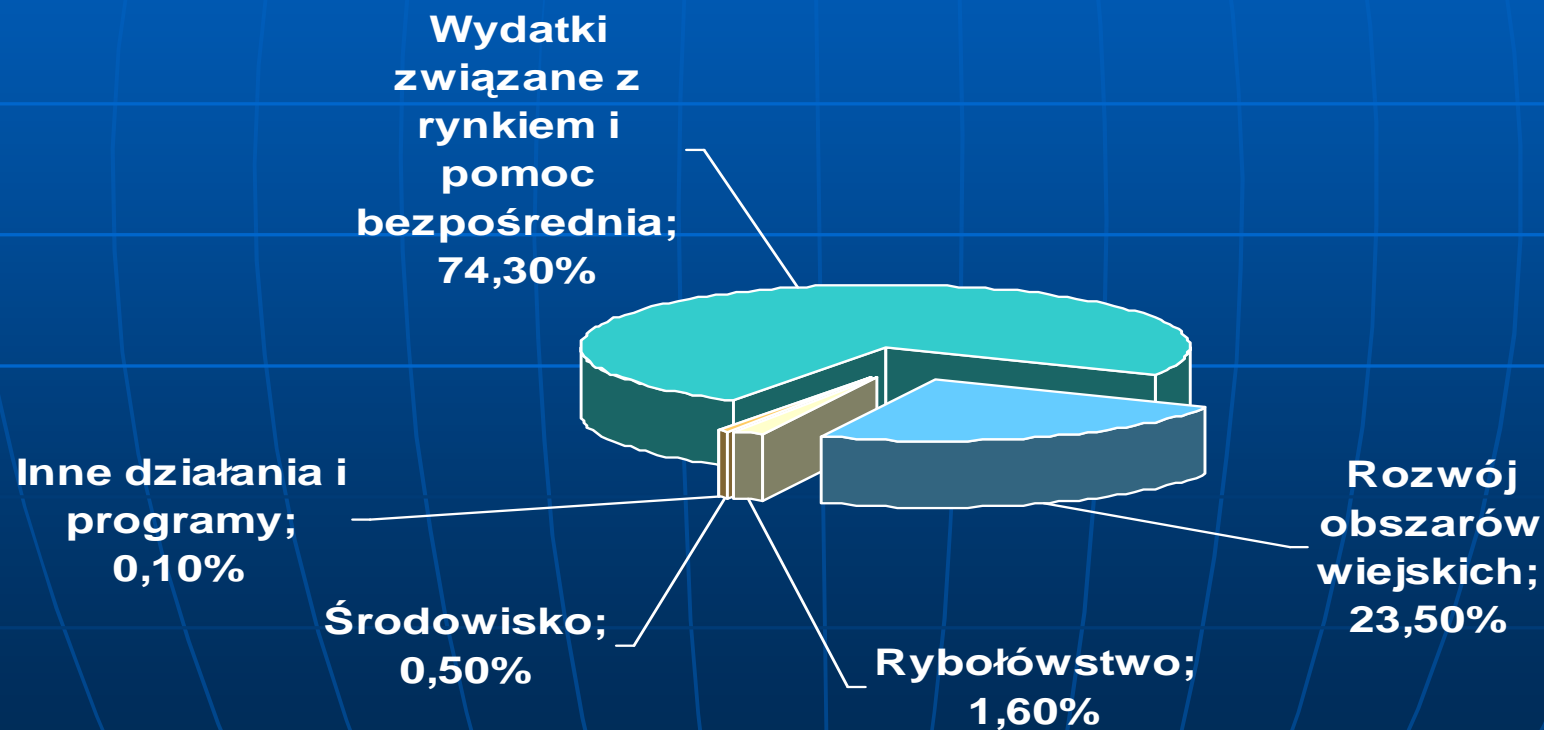


Wśród najistotniejszych propozycji zmian znalazły się m.in.:

- wydłużenie okresu perspektywy finansowej na 10 lat (po 5 latach przegląd z możliwością skorzystania z 5% rezerwy i ewentualne przesunięcia wydatków między działami);
- poszukiwanie możliwości nowych źródeł finansowania spoza budżetów państw członkowskich (do wyboru przez Radę sześć propozycji źródeł 'europodatku': podatek od sektora finansowego, wpływy z handlu prawami do emisji CO₂, przejęcie części VAT lub CIT, opłaty od transportu lotniczego lub podatek energetyczny).
- zakończenie tzw. rabatu brytyjskiego.
- zmiana systemowa polityki spójności: otwarta dla wszystkich nie może być ograniczona do najbiedniejszych państw; najpierw finansowanie a później refundacja finansowania najlepszych projektów

Zasoby naturalne i ich ochrona

- ▀ finansowanie Wspólnej Polityki Rolnej (WPR)
- ▀ finansowanie polityki rybołówstwa i ochrony środowiska



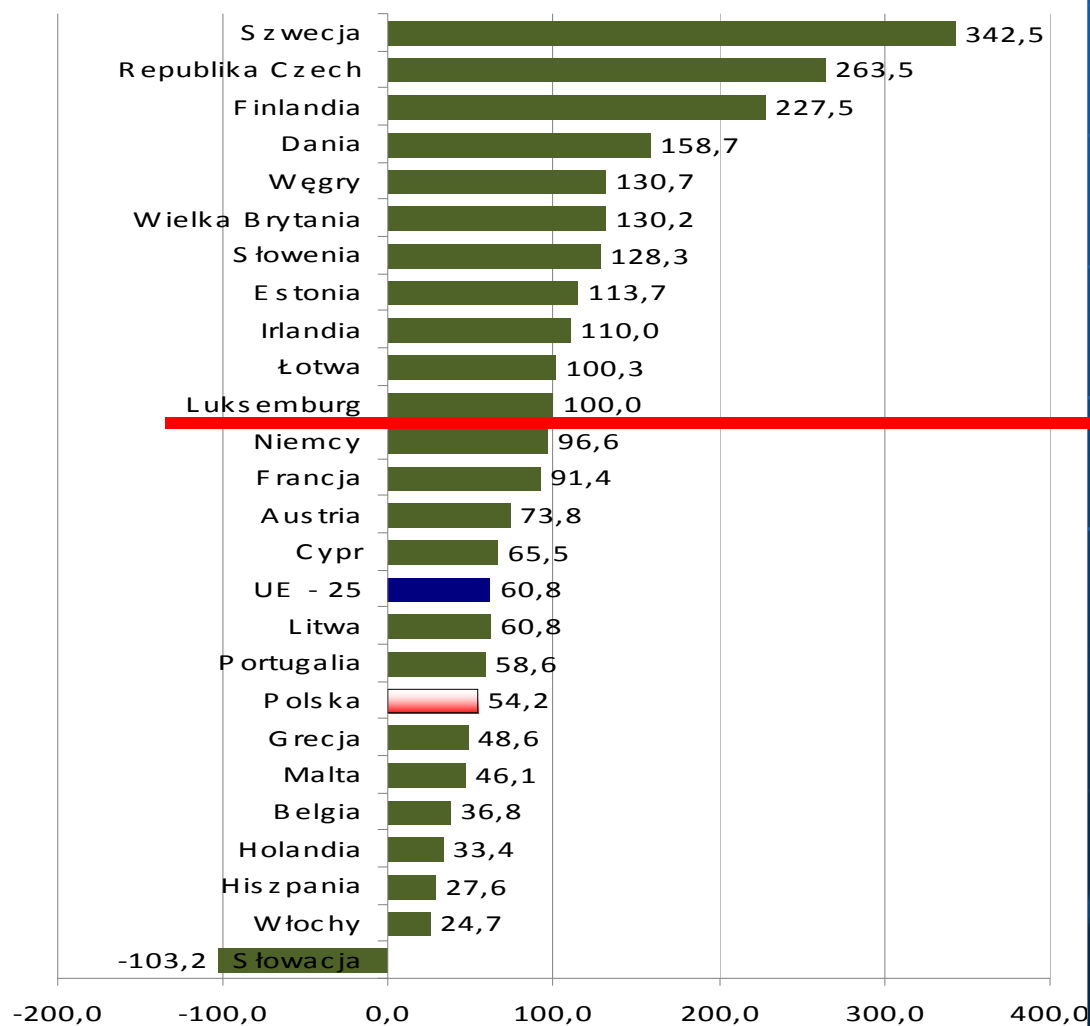
- Rozwój rolnictwa we współczesnym świecie jest rezultatem zarówno samoistnych procesów gospodarczych jak i realizowanej polityki rolnej uwzględniającej zarówno uwarunkowania wewnętrzne jak i światowe tendencje wyznaczające miejsce sektora rolnego w gospodarce poszczególnych krajów, jego znaczenie i kierunki zmian. Polityka gospodarcza powinna opierać się na określonej wizji przyszłości.

- Współczesne koncepcje rozwoju powinny kojarzyć trzy następujące komponenty:
- dostosowywanie wolumenu i tempa wzrostu produkcji żywności do popytu końcowego,
- utrzymywanie satysfakcjonującego poziomu dochodów ludności rolniczej, co powstrzyma nadmierną migrację ludności wiejskiej ,
- powstrzymywanie degradacji środowiska naturalnego, co poprawi biologiczną jakość wytwarzanej żywności i jednocześnie uczyni z obszarów wiejskich atrakcyjne i cenione miejsca życia coraz większej liczby rodzin.

- W skali światowej coraz większe znaczenie będą miały następujące czynniki:
- - wzrost roku liczby ludności (do 2030 zwiększy się o 2 miliardy),
- - niska aktywność produkcyjna rolnictwa w relacji do technologii informatycznej,
- - wdrażanie nowych generacji technologii farmingu oraz „inteligentnej” żywności,
- - drastyczne zmiany struktur rolnictwa oraz rolniczego marketingu,
- - spadek produkcji rolniczej w krajach o rozwiniętej gospodarce,
- - w miejsce dotychczasowych powstaje nowe centrum produkcji żywności na skalę globalną jest nim Ameryka Łacińska, oraz Karaiby,
- - nasilenie procesu degradacji środowiska naturalnego

Polskie gospodarstwa cechuje średni udział dopłat bezpośrednich w tworzeniu dochodu z rodzinnego gospodarstwa rolnego

W 2007 r. zajęły 7 miejsce od końca wg % udziału dopłat w DzRGR



W 11 krajach dochody w całości pochodzą z dopłat
W Słowacji dopłaty nie były w stanie pokryć strat

Wspólna polityka rolna (WPR) musi ciągle ewoluować, przede wszystkim dlatego, że wartości referencyjne dla płatności bezpośrednich mają już dziesięć lat. Możliwe są reformy o różnym natężeniu: poczynając od zmniejszenia obecnych różnic między państwami członkowskimi w poziomie płatności bezpośrednich do poważnych zmian, tj. stopniowa rezygnacja ze wspierania dochodów i instrumentów rynkowych na rzecz realizacji celów ochrony środowiska i klimatu.

Czynniki wpływające na kierunki rozwoju rolnictwa w

- Ocena modeli i strategii rozwoju rolnictwa obejmuje kryteria techniczno-gospodarcze, ekonomiczne, ekologiczno-przestrzenne oraz społeczno-polityczne.

Czynniki wpływające na kierunki rozwoju rolnictwa w

Kryteria określające efektywność i konkurencyjność rolnictwa powinny uwzględniać sprawność:

- produkcji rolniczej,
- strukturalną,
- w zakresie eksportowo-importowego otwarcia,
- w zapewnianiu standardów pracy i życia rolników,
- w zakresie zdolności do reprodukcji rozszerzonej,
- w zakresie ochrony środowiska naturalnego

- Wszelkie oceny sprawności wytwórczości rolniczej, oparte zarówno na analizach teoretycznych czy modelowych, a także na empirycznych doświadczeniach innych krajów, nie mogą być absolutyzowane, mają one wprawdzie istotną wartość poznawczą ale równocześnie ograniczoną przydatność praktyczną.

Rozwój industrialny.

- Na płaszczyźnie materialnej industrializacja otworzyła nowe horyzonty dla wzrostu produkcji rolnej
- Na płaszczyźnie ekonomicznej industrializacja wywierała wpływ na rolnictwo poprzez zwiększanie popytu na produkty rolne, ssanie siły roboczej z rolnictwa, rozwój transportu, przejmowanie niektórych funkcji przetwórstwa rolno-spożywczego oraz rozwój techniki rolniczej.
- Na płaszczyźnie kulturowej – industrializacja silnie wpływała na system wartości i postawy rolników.

Rozwój indukowany.

- Rozwój indukowany jest koncepcją wymuszonego rozwoju rolnictwa.
- Innowacje i materialne nośniki postępu w rolnictwie – zgodnie z modelem rozwoju indukowanego – powstają poza rolnictwem i są doń wtłaczane kanałami rynkowymi

Strategia polaryzacji dwubiegunowej

- czerpie swoje inspiracje z liberalizmu rynkowego. Zgodnie z tą doktryną przyjmuje się *á priori*, że głównym problemem polskiego rolnictwa jest wadliwa struktura agrarna i w radykalnej jej zmianie upatruje się szans na unowocześnienie rolnictwa i postęp.

Strategia wzrostu zrównoważonego.

- Generalnym przesłaniem tej strategii rozwoju rolnictwa jest zmierzanie w kierunku rolnictwa nowoczesnego, sprawnego pod względem technicznym i ekonomicznym, przyjaznego dla ludzi i środowiska, opartego głównie na gospodarstwach rodzinnych, zintegrowanego z całą gospodarką narodową oraz komplementarnego względem innych działalności na obszarach wiejskich.

Ekonomiczne przesłanki reformowania WPR

- Wysokie koszty realizacji WPR
- Rosnące koszty przechowywania nadwyżek
- Zakłócanie współpracy międzynarodowej

Społeczne przesłanki reformowania WPR

- Nieskuteczność w rozwiązywaniu problemów dochodowych
- Pogłębianie rozwarstwienia dochodowego rolników
- Utrwalanie podziału na bogatą północ i biedne południe

Propozycje Komisji

1. Bardziej ukierunkowane wsparcie dochodów w celu pobudzenia gospodarczego i zatrudnienia
 - wsparcie dochodów dotyczyć będzie aktywnych rolników.
 - będzie ono maleć począwszy od kwoty 150 tys. Euro, a pułap wsparcia ustalono na 300 tys. euro, sprawiedliwiej dzielone ,między rolników, regiony i państwa członkowskie,

Propozycje Komisji

2. Sprawniej działające i lepiej dostosowane narzędzia zarządzania kryzysowego, aby sprostać nowym wyzwaniom gospodarczym
 - Niestabilność i nieprzewidywalność cen stanowi zagrożenie dla długofalowej konkurencyjności rolnictwa.
 - Komisja proponuje skuteczniejsze i sprawniej działające sieci bezpieczeństwa dla sektorów najbardziej narażonych na kryzysy (prywatne przechowywanie i interwencja publiczna) oraz wspieranie tworzenia ubezpieczeń i funduszy wzajemnego inwestowania

Propozycje Komisji

3. Płatność ekologiczna na rzecz długofalowej wydajności i ochrony ekosystemów

- 30% płatności na rzecz optymalnego wykorzystania zasobów mineralnych.
- Praktyki te to: dywersyfikacja upraw zachowanie trwałych użytków zielonych, ochrona niszy ekologicznych i krajobrazów

Propozycje Komisji

4. Dodatkowe inwestycje na rzecz badań naukowych i innowacji
 - Podwojenie budżetu na badania naukowe i innowacje w dziedzinie rolnictwa oraz zapewnienie by wyniki miały odzwierciedlenie w praktyce.

Propozycje Komisji

5. Zrównoważony i konkurencyjny łańcuch dostaw żywności

- wspieranie grup producenckich. Nie przedłużenie kwotowania cukru poza rok 2015

6. Zachęcanie do inicjatyw rolno-środowiskowych
7. Wspieranie młodych rolników do czterdziestego roku życia przez pierwsze 5 lat podjęcia działalności
8. Pobudzanie ducha przedsiębiorczości na obszarach wiejskich 70 tys euro na pięć lat dla tych którzy podejmą działalność na terenach wiejskich
9. Większe wsparcie dla regionów zagrożonych problemowych o niekorzystnych warunkach gospodarowania
10. WPR prostsza i skuteczniejsza dla drobnych płatność zryczałtowana od 500 do 100 euro

- Analiza światowych ścieżek rozwojowych rolnictwa wskazuje, że podstawowym czynnikiem sprawczym jego rozwoju była i jest maksymalizacja efektywności (produktywności) nakładów ogółu czynników produkcji czyli minimalizowanie ich zużycia na jednostkę produkcji. Stąd oczywisty wniosek, że poprawa efektywności stanowi klucz w poszukiwaniu modelu polskiego rolnictwa.

- Dziękuję za uwagę

Andrzej Kowalski

kowalski@ierigz.waw.pl

andkowal@sgh.waw.pl